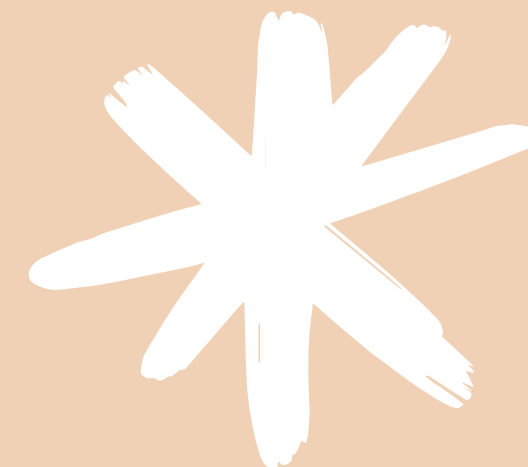


# BAGATELIZACE A NEROVNOST

analýza rozsudků sexuálního  
a domácího násilí



Petra Havlíková  
Iva Šmídová

**MUNI**



# Cíle výzkumu

01

Sociálně vědní pohled na odůvodnění rozsudků v případech **sexuálního násilí** (trestný čin znásilnění) a **domácího násilí** (trestný čin týrání osoby ve společném obydlí)

02

Jak jsou v odsuzujících rozsudcích **vykreslování** pachatelé a poškozené trestných činů?

03

Jak jsou **odůvodňovány tresty**?

04

Jakou **váhu soud přiřkládá výpovědím** poškozených, ale i svědků či znaleckým posudkům?



# Metodologie



Celkem **556 rozsudků**  
Vybráno **72 rozsudků**  
ze **7 krajských a**  
**7 okresních soudů**



**6 výzkumnic**  
Zaznamenání  
vybraných kódů do  
tabulky -  
přes **1000** citací

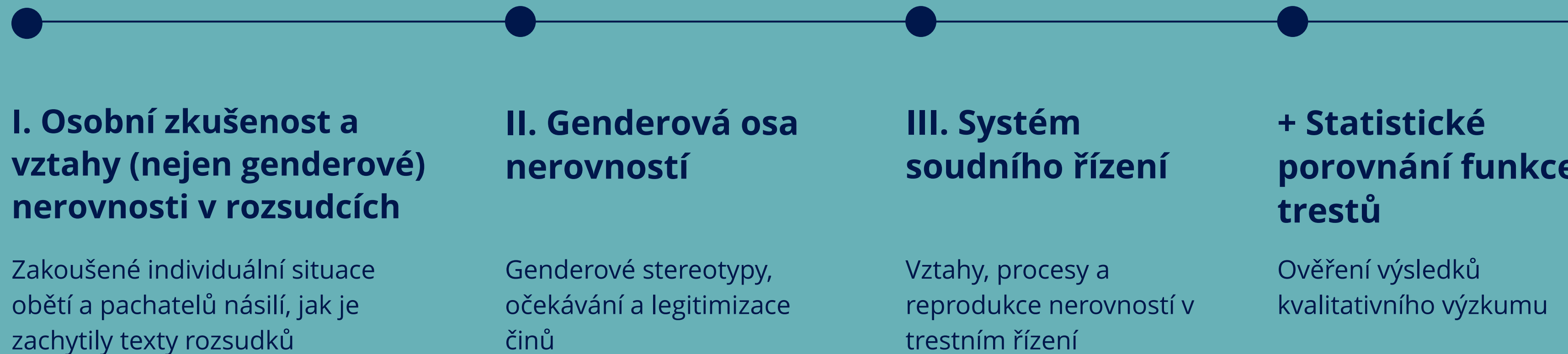


## **Limity analýzy:**

- výběr z cca 42 % všech rozsudků
- chybí analýza rozsudků při zproštění viny
- chybí malé procento případů, kdy pachatelkou byla žena
- neanalyzovaly jsme rozsudky bez vypracovaného odůvodnění



# Tři roviny analýzy





# I. Osobní zkušenost a vztahy (nejen genderové) nerovnosti v rozsudcích

Zakoušené individuální situace obětí a pachatelů násilí, jak je zachytily texty rozsudků



# Strach se svěřit

- Poškozené měly strach se svěřit, říct pravdu o trestném činu z obavy, že jim to **nikdo nebude věřit**. Tato obava se často ukázala oprávněnou.



*„Následující den poté se poškozená **nesvěřila své babičce** (...) jelikož **nechtěla, bála se, protože by jí babička vynadala**. Otec mohl říct babičce, že to neudělal, přičemž babička **by věřila spíše otci než jí,**“ (80 T 4/2020-484)*

- Setkávaly se s **bagatelizací prožité události** ze strany příbuzných i blízkého okolí.



*"Poté, co o tom řekla mamce, tak šla s mamkou za babičkou a dědou. **Děda jí to vůbec nevěřil a on ani babička nechtěli, aby se to oznámilo.**" (97 T 3/2019)*



*"Pokud si vzpomíná, když v rodině zveřejnila zprávy, které jí obžalovaný poslal, **minimálně rodiče řekli, že tomu nevěří,** že je to lež, a to i přesto, že jim **svědkyně řekla, že by tomu věřit měli, že to samé dělal i jí.**" (97 T 3/2019)*



# Omlouvání pachatele

- Vykreslování pachatele jako “**takového normálního chlápka**”, kterému to jen trochu ujelo. → „*Jednání (...) bylo **pouhým jednorázovým vybočením obžalovaného z jinak řádného života.***“ (10 To 15/2020) V případě opakovaného análního znásilnění příbuzné ve věku 11 let.
- Chování je označováno za **pouhý „exces z řádného života“**. → „*Polehčuje **přechozí řádný život.***“ (5 T 10/2019) Případ dlouhodobého (asi 10 let) zneužívání malých dívek.
- Rámování mužské sexuality jako něčeho, co musí být naplněno. → „*Možno motivaci hledat v **náhražkovém uspokojení sexuálního pudu u jedince frustrovaného nedostatkem adekvátních partnerských příležitostí (...)** obžalovaný je **osobou s probuzenou sexualitou a potřebou sexuálního vybití.***“ (34 T 3/2019-432)



# Trauma není

- Bagatelizace psychických dopadů sexuálního násilí na poškozené.



*„Poškozená má „výhodu“, že je retardovaná, infantilní, žije okamžikem, je emočně laděná do euforie a bezstarostného prožívání. Poškozená si **jednání obžalovaného vysvětlovala ne v sexuální podtextu, ale v podtextu hry.**“ (2 T 38/2019-362)*

- Nutnost **složitě prokazovat psychické následky** násilí, toho že oběť utrpěla újmu - existují snad znásilněné, které újmu neutrpěly?

- Při absenci PTSP symptomů konstatuje soud, že **poškozená nemá následky** trestného činu.



*"není jediný důkaz pro to, že by jednání obžalovaného zanechalo na poškozené nějaké stopy...**rozhodně touto skutečností není poznamenána...**" (9 T 1/2020)*





## II. Genderová osa nerovností

Genderové stereotypy, očekávání a legitimizace činů



# Nárok a povýšenost

- **Obžalovaní legitimizovali své jednání** obhajobou, ze které vyplývalo, že **na násilí mají nárok** - žena se podle nich např. málo starala o domácnost nebo o sobě říkali, že jsou "sexuálně náročnější".



*„K nevlastní dceři, resp. poškozené má pak dosti typický **postoj patriarchálně uvažujícího muže (otce) směrem k pubescentní dívce, která by měla bezproblémově poslouchat jakýkoli jeho příkaz.**“ (5 T 2/2019)*

- Dlouze ověřována věrohodnost poškozených - jejich **morální kredit, počet sexuálních partnerů** nebo, zda se nejedná o pomstu, spiknutí



Ve znaleckém posudku analyzována sexualita poškozené: *"Její psychosexuální vývoj probíhá v rámci širších norem, **přiznává zkušenosti s lesbickou erotikou a citovým příklonem k osobám stejného pohlaví.** V této souvislosti však **znalkyně upozornila na její nevyzrállost v této oblasti a nevyhraněnou orientaci.**" (5 T 2/2019-498)*

- **Genderová dělba práce** - Ženy jsou sankcionovány za to, že žijí v ekonomické závislosti, naopak muži mohou získat mimořádné snížení trestu, protože mají vyživovací povinnost. **Genderová nerovnost je ze strany obžalovaných přeložena do jazyka ekonomické vypočítavosti.**

# Mohou za to nezvládnuté pudy

- Potřeba změnit přístup jak rámovat znásilnění. Jednou perspektivou je **zneužití převahy nad obětí**, častěji ale soudy tvrdí, že za to mohly **přirozené sexuální pudy**.
- Znásilnění je ale spíše **demonstrací situační převahy** anebo **dlouhodobého ponížení** – a **společenské tolerance k takovému jednání** – než známkou nezvladatelných sexuálních sklonů redukujících muže na pudové tvory.

→ „Jednání obžalovaným nikterak dopředu plánované, které vyplynulo (...) **neukojením jeho sexuálního pudu ...a bylo nepochybně vyvoláno především množstvím požitého alkoholu.**“

(2 T 38/2019-362)

→ „Pokud se obžalovaný stíhaných skutků dopustil, pak se při motivaci ... uplatnila **...absence partnerského sexuálního života.**“ (50 T 15/2018)

→ „Pohnutka k jednání byla (...) **náhražková sexuální aktivita** při jinak v podstatě **neexistujícím pohlavním životě.**“ (80 T 13/2019-505)

→ Příklad dobré praxe: **“použití sexuálního chování jako prostředku pro získání mocenské převahy nad druhou osobou“.**

# Může si za to sama

## Poškozená svým chováním k trestnému činu

**přispěla**, ať už se jedná o to, že u pachatele přespávala, jela s ním v autě, požila alkohol nebo byla známá větším množstvím sexuálních kontaktů.



Například v případě, kdy se poškozenou pokusil dvakrát znásilnit spolubydlící na ubytovně: „*je pravdou, že **sice obžalovaného nijak nevyprovokovala**, na druhé straně však **její podnapilost k chování obžalovaného přispěla**“ (3 T 60/2020-98)*

Nejvíce jsou obviňovány ženy, které se k pachateli chovaly vstřícně. V takovém případě nejenom že je **zcela zřetelně formulována spoluvina oběti**, navíc je to **použito jako polehčující okolnost** pro pachatele



*"K okolnostem, za jakých byl čin spáchán, je nezbytné zmínit (...) souhlas poškozené se vstupem obžalovaného mladistvého do pokoje, kde spala, vliv alkoholu nejen na obžalovaného mladistvého, ale i poškozenou (...) byla zřejmě zprvu svolná k důvěrnostem, k nimž vůči ní ze strany obžalovaného mladistvého docházelo - **svým jednáním poškozená přispěla k tomu, co se později událo, což je třeba hodnotit ve prospěch obžalovaného mladistvého...**" (6Tm 3/2018)*

Genderová strukturní sociální nerovnost, tedy **ženská internalizovaná bezmoc**, se ukazuje ve **výrocích**, které ženy odsuzují za to, že se násilí neubránily.



*Současně je však výrazně feminní typ, čili má tendenci podřizovat se přání mužských partnerů (91 T 10/2019-255)*



*„Právě podobné a na jiném závislé osoby jsou nejčastěji terčem domácího násilí, neboť **zdravá a sebevědomá žena by bezpochyby s druhem typu obžalovaného již dávno „vyrazila dveře“**“ (3 T 10/2020)*



# Relativizace násilí

- Pachatelé jsou **zvýhodněni** pokud **"jen" využijí bezbrannosti** a nedonutí poškozenou násilím. **Opačná argumentace se neobjevuje.** → „Oproti „běžnému“ zločinu znásilnění, který v sobě zahrnuje donucení k pohlavnímu styku násilím, a to v některých případech i poměrně rasantním, **obžalovaný se činu dopustil „pouze“ zneužívaje bezbrannosti** poškozené, bez užití přímého brachiálního násilí.“ (29 T 10/2019 )
- Sexuální násilí je prezentováno jako **neobratnost nebo sociální nezkušenost** - nevěděli, že se to poškozeným nelíbí. → „mohli si to **sexuálně nezkušení, hůře sociálně obratní a spíše podprůměrně inteligentní** mladiství vyložit, jako **souhlas**“, když skupina mladistvých hochů znásilnila vrstevnici, která zamrzla poté, co pětkrát jasně zaznělo její ne (63 Tm 6/2019 3)
- Relativizován je dopad násilí na **osoby s mentálním handicapem** - důsledkem může být nepřiznání odškodnění. → V případě znásilnění vážně postižené dívky v batolecím věku: “Právě poslední zmínka o **neschopnosti poškozených popsat důsledky** jednání obžalovaného na jejich osobách, je podstatou problematiky dokazování tvrzené újmy (...) **není možné v (...) otázku přesného určení výše nároku, jenž poškozeným náleží, určit.**” (1 T 5/2020)





# III. Systém soudního řízení

Vztahy, procesy a reprodukce nerovností v trestním řízení





# Nerovnosti v soudním řízení

- Nerovnosti představené v části II. se **promítají do celého trestního řízení**, včetně soudního rozhodnutí. Nerovnosti ústí do převahy moci - nyní mezi OČTŘ a jednotlivci.
- Ukazuje se **nedostatek vzdělání** a omezená míra reflexe celého soudního systému. Soudy nemají dostatek informací o **systemové povaze a genderové podmíněnosti** domácího a sexuálního násilí.
- Důsledkem pak mohou být velmi nízké tresty pro pachatele násilí, sekundární viktimizace poškozených a nepřiznávání odškodného obětem násilí.
- **Změna ustavených a zažitých vzorců jednání** ze strany institucí a jejich (nevědomých) očekávání, které dosud reprodukuje nerovný, přehlíživý přístup k násilí, **jsou zároveň klíčem k tomu prolomit kruh násilí.**



# Panenská blána

- Nepoškození nebo neporušení "panenské blány" je **bráno jako důkaz**, že neproběhla penetrace.



*„Tvrdí-li poškozená, že mezi obžalovaným a jí došlo k **dokonané souloži**, pak nelze pominout obsah zprávy o ambulantním vyšetření poškozené ze dne 21. 2. 2018 (č. I. 12), z níž se podává, že **panenská blána poškozené je nepoškozená.**“ (1 T 4/2019)*

- **Panenství** bylo a částečně stále je uznáváno **jako kulturní hodnota** samo o sobě, kterou je možné právě „prokázat“ existencí „panenské blány“.



*„Pokud by dospělý muž zaváděl prst do pochvy poškozené (...) **Velikost otvoru** v panenské bláně **by se již trvale zvětšila** (...) Poranění **by bylo doprovázeno bolestí a krvácením.**“ (7 T 6/2020)*

- Z výzkumů vyplývá, že **určité procento žen hymen má**, přestože **žijí aktivním sexuálním životem** (údaje se pohybují mezi 20-50 %).



**Studie:** „absence jakéhokoliv poranění panenské blány by **neměla být používána jako důvod** k negaci možnosti, že u dospívajícího došlo k vaginální penetraci.“





# Mimořádné snížení trestu

Zejména v případech sexuálního násilí se **využívá v neočekávaně vysoké míře** - dle [www.jaktrestame.cz](http://www.jaktrestame.cz) je to **v cca 28 % případů** u znásilnění dětí pod 15 let nebo znásilnění s těžkou újmou na zdraví (§ 185 odst. 3 TZ)



*„Z názvu tohoto ustanovení mimořádné snížení trestu odnětí svobody je zřejmé, že se **nejedná o pravidelný postup soudu**, a proto jej nemohou odůvodnit jen běžně se vyskytující skutečnosti ani přesvědčení soudu, že trest odnětí svobody uložený v mezích zákonné trestní sazby by byl pro pachatele příliš přísný.“ (8 Tdo 550/2014)*

**Příčiny a důsledky:** tolerance a bagatelizace sexuálního násilí v České republice, rámování činů jako “**nepříjemné zkušenosti**”, která ale “**nezanechala následky**” → to přispívá ke značné **benevolenci v soudních rozhodnutích**. Právě “**menší způsobený následek**”, tedy to, že oběti nebyla např. diagnostikovaná PTSP, je jedním z uváděných důvodů tohoto mimořádného snížení.

Z našeho statistického porovnání trestů vyplývá, že **reálná trestní sazba** za trestný čin znásilnění dítěte/způsobení těžké újmy na zdraví není 5-12 let, jak říká trestní zákoník, ale **3-8 let, jak ukazuje praxe soudů**.



# Polehčující a přitěžující okolnosti

- **Řádný způsob života** - tato polehčující okolnost se objevovala i v případech, kdy se jednalo o **opakované jednání** či dokonce **dlouhodobé sexuální násilí**.  
→ V případě domácího násilí, kdy vypovídala i předchozí partnerka o násilí ve vztahu: „*před spácháním trestného činu vedl řádný život, což je podstatnou polehčující okolností*“ (91 T 10/2019-255)
- Je možné vést řádný život a zároveň se dopouštět opakovaně trestného činu sexuálního nebo domácího násilí?  
→ V případě dlouhodobého sexuálního násilí v celkové délce 10 let: „*polehčuje přechodí řádný život*“ (5 T 10/2019)
- **Zákaz dvojího přičítání:** V případech znásilnění velmi malých dětí (do 6 let) je možné *okolnost nízkého věku* posoudit jako *přitěžující okolnost* spáchání činu vůči dítěti (§ 42 h) TZ), nejenom jako TČ dle odst. 3 § 185 -> a to na základě judikatury NS. V praxi se tak ale neděje.



# Funkce trestání

- Analýza dochází k závěru **systemové (nejen genderové) slepoty** při zdůvodnění trestu.



K tomu přispívá označování partnerského násilí jako *"izolované a nahodilé neshody"*. U znásilnění dítěte, že se příbuzný (jen) *"krajně nevhodně sexuálně choval"*, ale šlo „o jednání poměrně nízké závažnosti ve srovnání s typovými jinými případy znásilnění dětí mladších 15 let“.

## Důsledky:

Mantinely trestů nastavené zákonodárci jsou **systematicky podkračovány.**

Dochází k **rozměňování trestní represe.**

**Je naplněna funkce generální prevence trestání?**





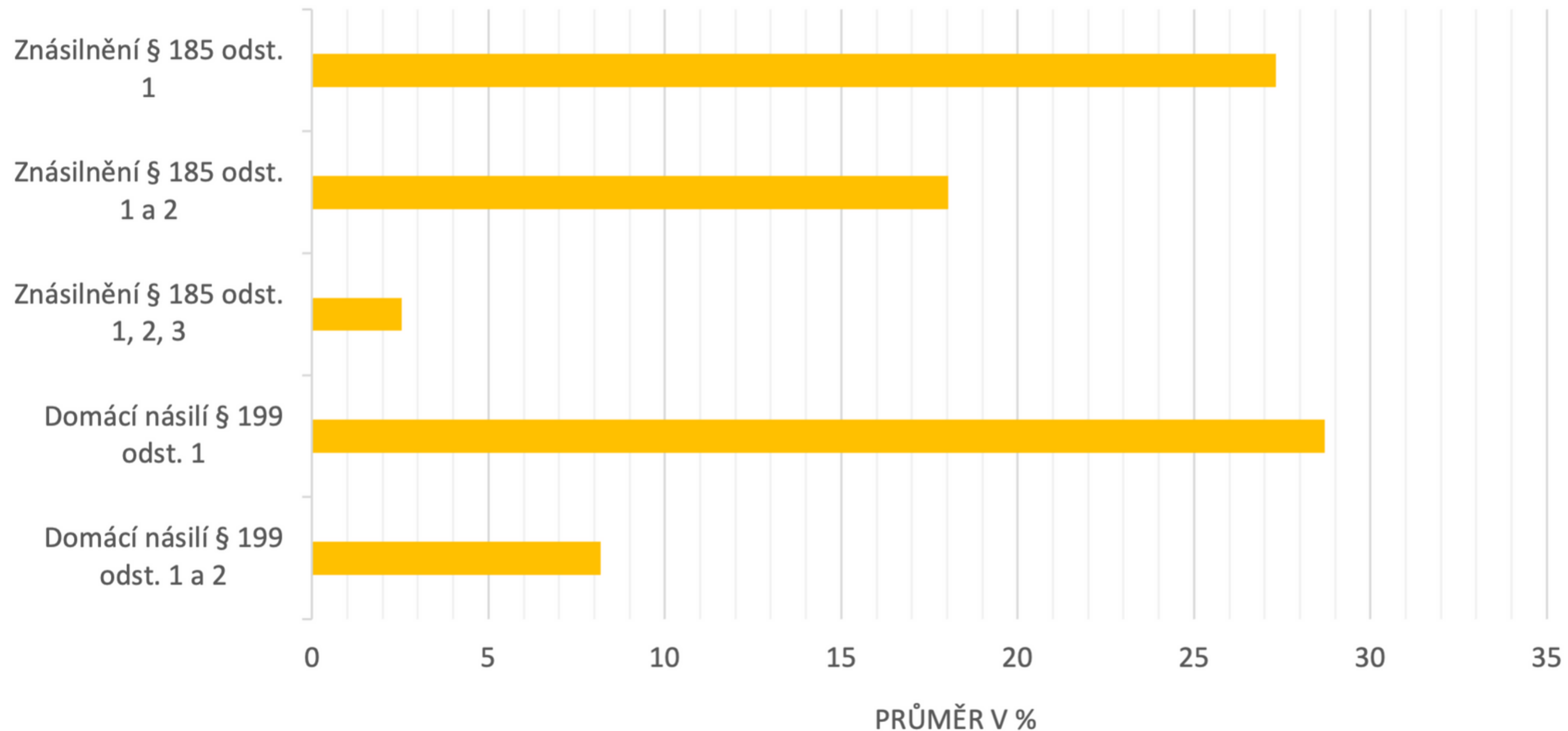
# Statistické porovnání funkce trestů

## Kvantitativní analýza

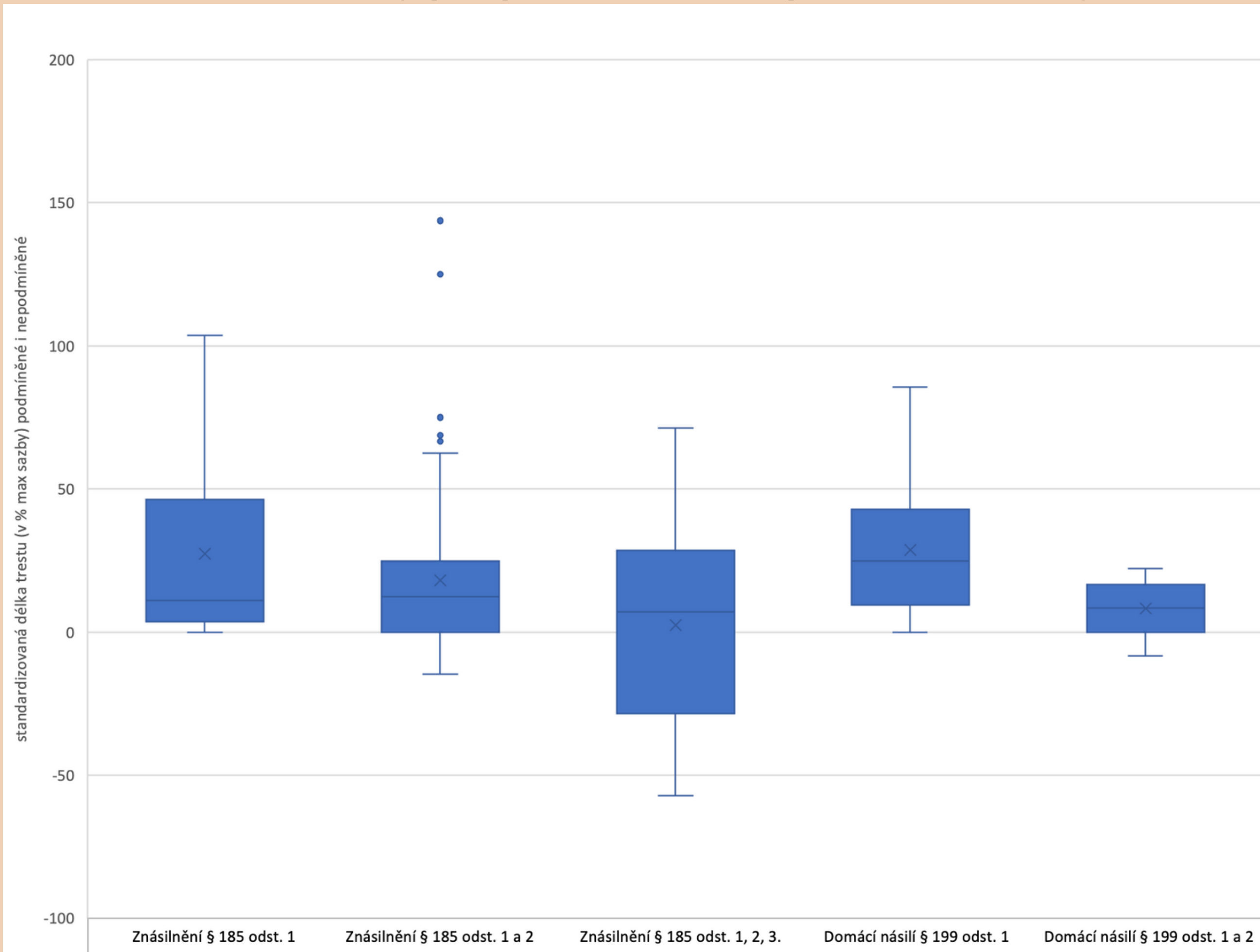
- Ověření výsledků kvalitativního výzkumu - dokreslení a potvrzení si celkového obrazu, který z intenzivní práce s rozsudky plyne.
- Zkoumána byla zejména délka trestů.



# Průměrná délka trestu v % maximální trestní sazby pro podmíněné a nepodmíněné tresty odnětí svobody



# Délka trestů v % trestní sazby pro podmíněné a nepodmíněné tresty odnětí svobody



# NÁVRHY PRO PRAXI

**Zamezit extenzivnímu využívání institutu mimořádného snížení trestu a bagatelizaci sexuálních trestných činů, zejména na dětech.**

**Přistoupit k obnově řízení v případech, kdy dojde k rozvoji pozdních psychických následků u poškozených (zejména u dětí).**

**Redefinovat trestný čin znásilnění – s ohledem na nadužívanou praxi bagatelizace a využívání polehčujících okolností**

**Zavést povinnost policejních orgánů v určité lhůtě informovat oběť o možnosti pomoci od odborných specializovaných organizací a předat těmto organizacím kontakt na oběť (například po vzoru aktuální úpravy vykázaní).**

**Zavést pro zvláště zranitelné oběti povinné zastoupení (více subjektů, garance a úhrada státem)**

**Respektovat současné poznatky vědy v oblasti “panenské blány” v případech genderovaného násilí**

**Zvážit specializace soudů a systematické vzdělání v tématu.**

**Všímat si společenských nerovností u trestného činu. Citlivě pracovat se stereotypy, někdy nereflektovanými. Pracovat na vnímavosti k nerovnostem.**

# Poděkování

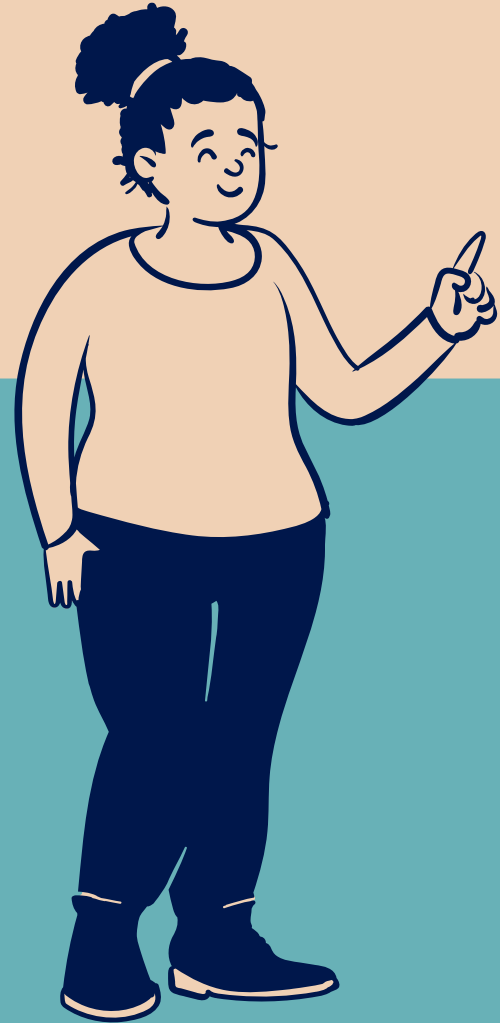
**Děkujeme organizaci proFem za výzvu analýzu zpracovat, za poskytnuté rozsudky, konzultace a zpětnou vazbu.**

Rovněž děkujeme všem, kdo se podíleli na všech fázích výzkumu: kolegyním, které s námi kódovaly jednotlivé rozsudky - Elišce Štěpánové, Anežce Mezerové, Daniele Klézlové, Nelle Šimkovské. Dále pak za statistické zpracování dat Petrovi Fučíkovi z katedry sociologie Masarykovy univerzity.

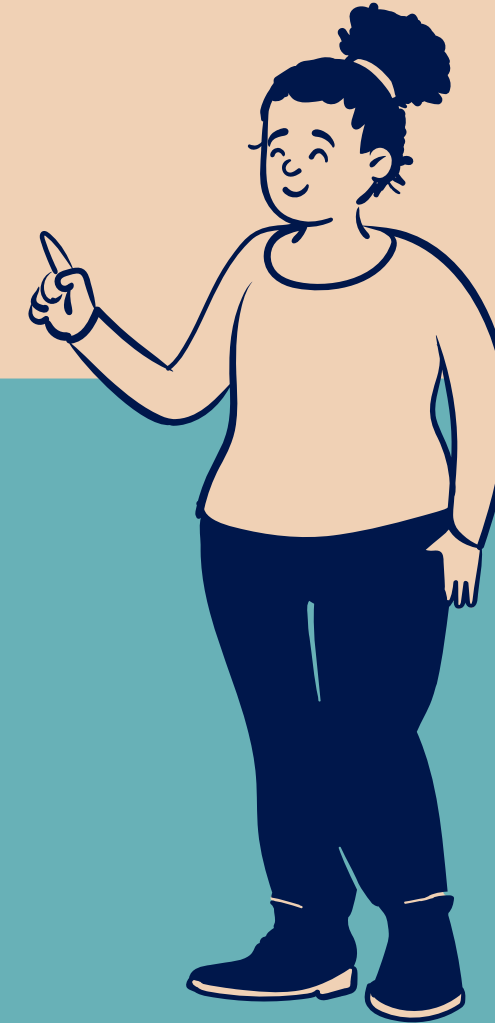




# Děkujeme za pozornost



**Mgr. Petra Havlíková**



**doc. PhDr. Iva Šmídová, Ph.D.**