



- Aktuální úskalí při vyšetřování sexuálně motivovaných TČ 2
- Inspirace azylovým domem v Norsku 5
- Osvětové kampaně a jejich efektivní nastavení 8
- Odolnost a dopady sexuálního násilí 11
- Pekingská platforma 13
- Jak se skutečně žije se zákonem o obětech trestných činů? 15

AKTUALITY



Videotutoriály pro oběti

K 25. listopadu, Mezinárodnímu dni za odstranění násilí páchaného na ženách, představila organizace proFem – centrum pro oběti domácího a sexuálního násilí, o. p. s., **první ze série videí seznamujících přístupnou formou širokou veřejnost s právy obětí trestných činů, průběhem trestního řízení. Videá poskytují informace svědkům trestných činů a radí, jak postupovat v případě podezření z trestného činu. Videá jsou na www.profem.cz (načtete QR kód).**

Většina obětí trestných činů nezná svá práva a možnosti pomoci. To ukázal také výzkum Institutu pro kriminologii a sociální prevenci realizovaný v roce 2019, který byl primárně zaměřen na oběti kriminality, a mimo jiné mapoval informovanost dotazovaných o jejich právech a jejich znalost existence zákona o obětech trestných činů (resp. zákona č. 45/2013 Sb., o obětech trestných činů), který práva obětem garantuje. Šetření jasně indikovalo nízkou znalost tohoto zákona v populaci, neboť pouze 19 % dotazovaných o existenci zákona ví. Zarážející je zejména fakt, že mezi oběti trestných

činů, které se na policii obrátily, znalost deklarovalo pouze 22 %, tedy pouze o 3 % více, než jaká byla míra znalosti v běžné populaci. Proč je, i přes to, že právě policie má za úkol informovat oběti trestných činů o jejich právech, jejich neznalost takto vysoká?

Jitka Poláková, ředitelka organizace proFem, k tomuto uvádí: „u našich klientek a klientů často narážíme na neschopnost poskytnout informace **srozumitelnou formou** tak, aby seznámení s právy provázelo též jejich pochopení. Nezřídka tedy oběti získávají přehled o svých právech až ve chvíli,



kdy se obrátí na nás nebo na jiné pomáhající organizace“.

Tento nedostatek se nyní daří organizaci proFem překlenout. S podporou Ministerstva spravedlnosti ČR byla vytvořena **série videí, která obětem trestných činů i široké veřejnosti jasně a srozumitelně představí jejich práva**. Tato videa budou uveřejněna na internetových stránkách proFem a postupně diváky seznámí s právem obětí na **pomoc a podporu**, s právem na **odškodnění**, s průběhem **trestního řízení**, zároveň nabídnou informace o tom, jaká jsou práva a povinnosti **svědků trestných činů**, či povinnosti v případě **podezření** na jejich páčání.

(red)

Aktuální úskalí při vyšetřování sexuálně motivované trestné činnosti

V praxi se mnohdy setkáváme s protražovaným poskytováním pomoci dětským obětím trestných činů, nedostatečnou informovaností a neznalostí podstaty sexuálního zneužívání (tj. jeho příčin a faktorů vzniku, rozvoje) a jeho následků. Nedostatek informací o tématu, vlastní přípravy či náhledu a nepochopení psychických procesů a stavů dítěte vede k hrubým a neodpustitelným omylům v zacházení s dětskou obětí, jako je nedostatek porozumění, lidskosti, taktu a podpory.

Tyto problémy se často prolínají do atmosféry prostředí, ve kterém děti vyrůstají. Necitlivým a neodborným zacházením s dítětem se zesilují negativní dopady na jeho další život. Setkáváme se s četnými mýty a předsudky, a to bohužel nejen u laické veřejnosti, ale také u odborníků.

Další problém, s nímž se v České republice setkáváme, je minimum odborných center, jež se problematikou sexuálně zneužívaných zabývají. Tento problém se týká jak oblasti dětských, tak dospělých obětí. V České republice se na problematiku ohrožených dětí zaměřují pouze dvě organizace, a to **Dětské krizové centrum**, které je specializované na problematiku syndromu CAN a **centrum Locika**, které se věnuje dětem ohroženým domácím násilím. V minulosti proběhla iniciace pro vybudování centra pro dětské oběti, ve kterém by byl zastoupen multidisciplinární tým z oblasti policie, psychologů, právníků, sociálních pracovníků. Návrh však nebyl ze strany Magistrátu Hlavního města Prahy podpořen v souvislosti s prioritizací intervencí v rámci odlišných tematických oblastí (resp. ve prospěch tématu drogové problematiky).

Jak vypadá dětská oběť?

Obecně hovoříme o tom, že neexistuje žádný jednotný a platný návod na to, jak identifikovat „správnou“ oběť. Charakteristika oběti závisí na řadě dílčích faktorů. O to víc je potřeba vnímat specifika, která s sebou přináší přístup k dětské oběti.

K zahájení sexuálního zneužívání dochází často v poměrně útlém věku dítěte, **nejčastěji kolem 3–4 roku**. Zejména se v tomto kontextu setkáváme s intrafamiliárním zneužíváním, kdy se dítě ocitá v uzavřeném rodinném kruhu a je atakováno **osobou příbuznou či blízkou**, ke které má často **vytvořenou emoční vazbu**.

U dívek dochází převážně k intarfamiliárnímu sexuálnímu zneužívání, ale oběťmi mohou být i chlapci, kteří však bývají sexuálně atakováni extrafamiliárně a spíše v pozdějším věku (mladší školní věk), kdy jsou více mimo prostředí rodiny. U chlapců v předškolním věku jde povětšinou o účelová jednání iniciovaná rodiči při rozvedech či rozchodech. Vidíme tedy, že se nejedná o prepubertální a pubertální dívky, případně chlapce, jak se veřejnost domnívá.

Osoby považuje za blízké a jsou pro jeho život podstatné, a tudíž toto jednání může prožívat jako příjemnou aktivitu. Navíc, mnohdy nejsou uplatňovány nepříjemné, bolestivé či násilné techniky, a zneužívání tedy může být zdrojem libých pocitů.

Čím mladší dítě je, tím obtížněji komunikuje takový zážitek. Děti vysílají signály způsobem, který je přiměřený jejich věku, ale **okolí je mnohdy neslyší**.

Proto se tato problematika často dostává napovrch mnohem později, mnohdy až v jejich dospělosti. V takovém případě často dochází k problémům ve vztazích.

Co se týče následků sexuálního zneužívání, tak ty se pak mohou rozvinout po uplynutí poměrně dlouhé doby od zneužívání dítěte. K tomuto rozvoji obvykle dochází v souvislosti s přechodem z jednoho vývojového období do druhého. Nejčastěji k rozvoji těchto následků dochází **s nástupem adolescence**, kdy může dojít ke změně v kvalitě prožívání sexuálního zneužívání, a tak se důsledky mohou objevit po dlouhé době od vlastního atakování.

Se završováním vývoje osobnosti, či s vytvářením prvních partnerských vztahů, může adolescent znovu zažívat traumata, zažívat ponížení a skutečnou hloubku degradace a prožít „zneužití“ v pravém slova smyslu. U nejzávažnějších případů se setkáváme s obranným mechanismem „vytěsnění“, v jehož důsledku je traumatizující zážitek odsunut mimo dosah vědomí.

To, že dítě často nerozumí jednání blízké osoby, která se dopouští zneužívání, pomáhá ilustrovat následující kazuistika.

Dívku v předškolním věku zneužil muž, který se o ni často staral, měla s ním hojný kontakt, dívka k němu měla **vytvořenou emoční vazbu**. Když se o zneužití dozvěděli dívčini rodiče, jejich **kontakt ukončili a dceři řekli, že muž onemocněl**. V tomto, předškolním věku, došlo k **dekompensaci psychického stavu** dívenky, nikoli však v důsledku sexuálního zneužívání, nýbrž z důvodu **ztráty emočně blízké osoby**. Ovšem později, **v období puberty**, pochopila daná jednání a objevovaly se u ní **pocity viny a nepochopení**, proč ji před ním nikdo neochránil.

Dále bych ráda upozornila na to, že děti v předškolním a mladším věku jsou významně ohroženy nejen samotným sexuálním zneužíváním, ale také přístupem veřejnosti k tomuto tématu.

Předškolní věk

Dané období je **obdobím hry**, tedy také **magickým, fantazijním a poznávacím** z hlediska urogenitální oblasti, jedná se o **falické období**. Pozornost dětí v tomto věku je centrovaná na genitál, tato pozornost přináší libé pocity, slast, kolem přibližně 4. roku věku začínají děti masturbovat. Při výsledku je důležité **nesnažit se tematizovat skutky automaticky jako negativní**. Jedná se o období pohádek a příběhů, kterým děti rády a správně vzhledem k tomuto věku, propadají. Může se stát, že se dostanou do roviny, která přesahuje jejich chápání a tehdy si mohou dopomoci konfabulací a fantazií.

Mezi veřejností i odborníky často dochází k nepochopení výrazu konfabulace. **Konfabulace neznamená lež**, v tomto věku je normální vymýšlet příběhy, zaplňovat mezery, takovýto jev lze považovat za **normální až do 6.–7. roku věku** dítěte. Danou verzi děti následně prosazují a považují ji za zcela pravdivou, věří jí. Neznamená to však, že by si dítě nějakou událost jednoduše a zcela vymyslelo. Navíc, o tak závažných skutečnostech, jako je sexuální zneužívání dětí, děti **nelžou**, a pokud ano, pravděpodobně jsou indoktrinovány dospělou osobou a **dané nepravdy se snadno odhalí**.

Paměť dětí v tomto věku není spolehlivá, může docházet ke tvorbě falešných myšlenek, které souvisejí také s tím, že dítě v daném věku podléhá sugestibilitě.

Dalším jevem, který se objevuje u dětí předškolního věku, je tedy již zmíněná **vysoká míra sugescí**. V tomto vývojovém stádiu jsou děti sugesci velmi náchylné, **nekriticky přijímají vše, co jim dospělá osoba, autorita přináší**. Zmíněný jev může komplikovat převážně průběh vyšetřování, neboť dítě nerozumí kladeným otázkám. **Nevhodně pokládané otázky** u něj mohou vyvolat pocit, že jeho paměť je neúplná, tak si „pomůže“ myšlenkou a může se stát obětí bezděčné sugescie. Pouze velmi zkušený vyslyšající je schopen se tomuto jevu vyhnout, tedy **klást pouze neutrální otázky** a otázkami samotnými nepředjímat svůj postoj.

Dítě totiž přizpůsobuje svou výpověď tomu, kdo ji chce slyšet, snaží se odpovědět úplně, uzpůsobit se přáním tazatele. Vycítí, co je od něj očekáváno, a podle toho odpovídá. Riziko sugestibility dětí je tedy vysoké. **Čím starší dítě, tím sugestibility ubývá.**

Dalším aspektem je **vnímání detailů** u dětí předškolního věku. Děti dokážou být velmi bystré, pozorné a dokážou si všimnout detailů, které jsou pro ně zajímavé a důležité a **jsou jiné než detaily, které potřebuje znát dospělá osoba**. Děti nejsou schopny vnímat okolní svět komplexně. Chybí jim je

teorie, že věrohodná a pravdivá výpověď je u dětí bohatá na detaily. Vedle toho je také potřeba zmínit časovou orientaci a orientaci v kvantifikaci jevů u dětí předškolního věku.

Děti v tomto věku sice vědí, že je minulost a budoucnost, ale **jsou zacíleny na přítomnost. Neumí se vyznat v čase**, problémem jsou u nich odpovědi na otázky: **Kdy se to stalo? Před jakou dobou? Kolikrát?** Dítě odpověď na tyto otázky často neví.

V návaznosti na výše zmíněné aspekty vnímání a chování dětí v předškolním věku je též potřeba upozornit na důležitost osoby vyslyšajícího. Podstatné je, jakým způsobem s dítětem naváže kontakt, jaké formulace a typy otázek používá, jakým způsobem udržuje oční kontakt. **Udržování očního kontaktu a pocitu zájmu je klíčové, jinak dítě pozornost neudrží.**

Vyslyšající osoby by při čtení projevů dítěte měly brát v úvahu také to, že pokud je dítě neklidné, válí se po zemi, tzv. zlobí, nemusí to znamenat, že není obětí sexuálního zneužívání. Může být unavené nebo se jedná o **vyhýbavé chování** (symptom PTSP – posttraumatické stresové poruchy). Také se ovšem může stát, že tyto symptomy nevykazuje, to ale nemusí znamenat, že se skutek nestal.

Mladší školní věk

V mladším, raném školním věku je pro dítě důležitá **morálka**, v tomto období nastává takzvaný mravní realismus, to znamená, že **dítě neposuzuje činy dle motivů, ale dle důsledků**. Zlobí-li se okolí, reaguje-li přehnaně či dramaticky na fakt, že dítě odhalilo chování dospělé osoby, do popředí u dítěte vstupují pocity studu, viny, strachu a dle toho pak může vyprávět.

Jedná se o období latentní, kdy by měl **zájem o genitál tzv. „spát“**. Tudíž, pokud dochází k akceleraci sexualizovaného chování, např. k potřebě masturbace, je nutné zpozornět.

Kromě **hry a vlastních zájmů** vstupují do popředí dětské činnosti také **povinnosti**, což je v přímé souvislosti také s nástupem školní docházky. S tímto dochází také ke změnám psychiky, vnímání, logických úvah, **zdokonaluje se rovina zapamatování, rozvíjí se řeč a schopnosti plnit úkoly**. Dítě však stále nemá dostatečné životní zkušenosti, aby vnímalo a pochopilo, **co je podstatné a co méně**. V rámci vyšetření a vytěžování (dnes nazývané pohovory, výslechy) tyto nedostatky a také nejistoty doplňují fantazií a představami a danému následně **uvěří**, pokud jsou pohovor či otázka **několikrát opakovány (mezi 6.–9. rokem věku dítěte)**. Tato sdělení mohou být následně okolím vnímána jako **lži**, ale samo dítě si **není vědomo toho, že lže**, v jeho myšlení si pouze doplňuje mezery v paměti. Tyto dětské lži ale nejsou projevem odchylky od normálu. Jiné je to u citlivějších osob se sklony k neurotizmu či psychopatii, u nichž se nevinné dětské lži mohou přetřásnout až do **bájeví lhavosti**, která už vykazuje **znaky psychické poruchy**.

Z hlediska orientace v čase a v prostoru dochází u této věkové skupiny ke zlepšení, u prostorových otázek dochá-

zí často ke **zveličování**. U detailů platí totéž, co u předešlého období, děti jsou pozorné, bystré, schopny si všimnout maličkostí a doplňují je **pozoruhodnými poznámkami**, které dospělý jedinec obvykle přehlídí či je zpochybňuje.

V daném vývojovém období však děti nejsou ještě schopny zaměřit svoji pozornost na pořadí aktivit, délku a četnost trvání.

System a přístup

Hovoříme stále o dětech, ale je nutné se zaměřit také na osoby v přímém i nepřímém kontaktu s dítětem během vyšetřování sexuálně motivované trestné činnosti páchané na dětech. Jedná se například o osobu vyslychajícího, osobu pozorovatele apod.

Ze strany systému stále často dochází k nedůvěře ve sdělení dítěte, respektive k jeho bagatelizaci. **Výrazným problémem je rigidita odborníků, kteří posuzují chování dětské oběti dle chování vlastních dětí, přičemž jejich vlastní dítě se chová jinak než reálná oběť.** Takovéto posuzování je zásadní chyba. Klíčové je zasáhnout řady odborníků a více rozvíjet znalosti a dovednosti těch s existujícím zájmem o téma.

V rámci systému pomoci dětským obětem sexuálního násilí vystupuje řada odborníků, kteří mohou další vyšetřování nebo vývoj případu výrazně ovlivnit, přičemž neodborný nebo nevhodně zvolený postup může mít na situaci negativní vliv. **Psychologové** se ve školách koncentrují spíše na šikanu a často neumějí uchopit problematiku sexuálního násilí, kvůli tomu často **chybně diagnostikují jiné potíže** (ADHD atp.), čímž mohou nastartovat sérii dalších problémů (chybným odesláním k psychiatrovi atd.). Pokud jde o **psychiatry**, také zde může dojít ke **špatné diagnóze a k nevhodné medikaci**, která v důsledku může zabránit zdravému vývoji centrální nervové soustavy. V případě **vyšetřování policií**, by do kontaktu s dětskou obětí měl přicházet **výhradně specialista se znalostí dětské psychiky**, tito ale v řadách policistů **bohužel téměř nejsou**.

Nevhodné či opakované dotazy mohou v rámci neodborného výsledku způsobit **ztrátu autenticity, vyhubavost, další nepředpokládané chování** může být důsledkem PTSP. Dalším článkem systému jsou **státní zástupci a soudci**, kterým často chybí uchopení tématu v kontextu, znalost pozadí problematiky, **nerozumí konfabulaci, fabulaci** nebo **chování mentálně postižených dětí**. Všechny zmiňované profese pak **postrádají případové supervize**. **Soudní znalci v oblasti psychologie** musejí mít (ale ne vždy mají) specializaci v klinické psychologii, jsou **přetížení**, opět **chybí zaměření** na téma, sklouzávají k rigiditě. Podobně v oblasti **dětské gynekologie** je dlouhodobě nedostatek soudních znalců.

Kazuistiky

Výše diskutovaná témata a problémy lze demonstrovat na třech vybraných kazuistikách vyšetřování sexuálně motivované trestné činnosti páchané na dětech:

Kazuistika A

Dívka, 9 let, pocházela z problémové rodiny (rodina vedena u OSPOD), byla sexuálně zneužívána známou osobou. Objevila se zde chyba v přístupu policie a znalců – **dívka byla opakovaně vyslychána, znalci si údajně nepustili nahrávky z výsledku**. V průběhu vyšetřování ji nebylo věřeno kvůli stigmatu „problémová“, ačkoliv se např. v prostředí školy chovala dobře. **Sexuální zneužívání dívky bylo přes čtená úskalí prokázáno**. Později do popředí vstupují důsledky absence odborné péče, zajištěno bylo pouze Středisko výchovné péče. Po 3 letech se objevila v roli spolupachatele, její mladší sestra byla sexuálně atakována spolužákem této dívky (existovala zde možnost podněcování ze strany starší sestry). V popředí akcelerace sexuálního chování a sociálně patologické chování. Došlo zde ke špatnému nastavení výsledku – tlak, nevhodné otázky/palba, výčitky. **Zůstává tedy otázkou, zda je tato dívka skutečně „spolupachatelem“ nebo obětí** a jak se bude vyvíjet nadále, když ji po celou dobu nebyla poskytnuta odborná psychologická pomoc ve formě systematické psychoterapie.

Kazuistika B

Dívka, 6 let, pocházela z dysfunkčního rodinného prostředí, ve kterém se objevovalo domácí násilí, abuzus alkoholu. U dívky jsme detekovali syndrom CAN (syndrom týraného, zneužívaného a zanedbávaného dítěte). **Klientka byla sexuálně zneužívána otčímem**. Primárně bylo ze strany policie věřeno ve sdělení dítěte. Dívka byla **opakovaně vytěžovaná**, v důsledku toho při výsledku již byla daleká svého prožívání, ztratila míru autenticity. Vyhubala se tématu, válela se po zemi. **Státní zástupce došel k závěru, že je „nevychovaná a hyperaktivní“**. Toto prohlášení mělo vliv na další posuzování případu. **Vyhýbavé chování ovšem může být symptomem posttraumatické stresové poruchy**. Nakonec došlo ke zrušení usnesení o zahájení trestního stíhání.

Závěr

Jak je patrné z doložených kazuistik, přístup při vyšetřování sexuálně motivované trestné činnosti páchané na dětech, zejména pak způsoby přímé práce s dětskými oběťmi sexuálního násilí mohou velmi výrazně ovlivnit nejen další vývoj vyšetřování, ale především další prožívání oběti, dopad traumatu a celé situace na chápání celé události, a tedy i způsob, jak se dítě s událostí vyrovná.

Pro minimalizaci negativních dopadů traumatu na život dítěte a jeho další vývoj je tak klíčové, aby pomáhající odborníci byli informováni o specifických sexuálně motivované trestné činnosti na dětech stejně jako o psychických procesech a stavech dítěte.

Zdroje

Teoreticko praktická východiska autorky a publikace, na které se autorka aktivně obsahově podílela /Obraz problematiky týraného, zneužívaného a zanedbávaného dítěte v letech 1992–2003; Zora Dušková a spol./

Alexandra Machková

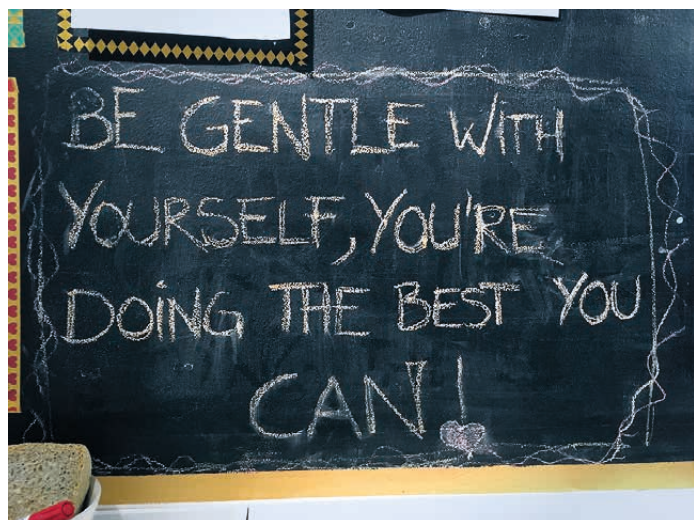
Inspirace azylovým domem pro oběti domácího a sexuálního násilí v Norsku

5

Azylové domy, ale i další sociální a zdravotní služby pro oběti domácího a sexuálního násilí, mají v Norsku delší historii, než tomu tak je v ČR. Nejstarší azylové domy a denní centra pro oběti domácího a sexuálního násilí fungují v Norsku již více než 40 let. Jak nám takto dlouhá historie poskytování služeb obětem násilí může v ČR pomoci a přispět k přenosu užitečné inspirace, kterou můžeme využít při vylepšování již aktuálních služeb nebo při zavádění nových? proFem v rámci studijní cesty¹ do Osla a Fredrikstadu navštívil některá tato centra a azylové domy a přináší postřehy z bližšího nahlédnutí do jejich fungování.

Nízkoprahové azylové ubytování

Obvyklým modelem fungování azylového domu pro oběti domácího a sexuálního násilí je jeho kombinace s denním centrem. V jedné budově, jak tomu bylo i v azylovém a krizovém centru ve Fredrikstadu, je tak provozován azylový dům pro oběti domácího násilí a denní krizové centrum pro oběti sexuálního násilí. Toto rozdělení vychází z obvykle odlišných potřeb jednotlivých cílových skupin, ačkoliv nemusí být pravidlem. Oběti domácího násilí však často hledají ubytování a delší spolupráci se sociálními pracovníci a možnost dlouhodoběji pracovat na svých cílech, zatímco oběti sexuálního násilí obvykle ubytování nevyužívají, případně pouze v krizové situaci a na několik dnů, a naopak vyhledávají spíše



služby denního centra, tedy možnost si s někým o své situaci promluvit, získat informace, případně právní rady.

Primárním východiskem při poskytování azylového ubytování a služeb denního centra pak je nízkoprahovost, která spočívá nejen v časové dostupnosti služeb, ale také v možnosti anonymity, služby nejsou navázány na doporučení lékaře a jsou otevřeny jak ženám, tak mužům. Centrum je otevřeno nonstop, příjem klientek a klientů je možný i během noci, kdy je provoz minimalizován na zajištění základních potřeb příchozích (bezpečí, strava, spánek) a první kontakt se sociální pracovníci probíhá až následující den. Využívání služeb jak azylového domu, tak denního centra není podmíněn referencí od lékaře, jako tomu například je, pokud oběť domácího nebo sexuálního násilí chce využívat psychiatrické nebo psychoterapeutické služby veřejného zdravotnictví v Norsku. Není nutná ani žádná jiná referenční (například od policie nebo jiné sociální služby), pracovníci centra příchozím bezpodmínečně věří, že zažili domácí nebo sexuální násilí a proto také tyto služby vyhledali. Zároveň, pokud si to klienti a klientky přejí, mohou vystupovat po celou dobu anonymně. Tam, kde to není možné, tedy například za situace, kdy s klientem nebo klientkou přichází i děti a je potřeba být v kontaktu s orgánem sociálně právní ochrany dětí, pak zná pravé jméno pouze klíčový sociální pracovník a pro všechny ostatní zaměstnance i další uživatele služby vystupuje daný klient nebo klientka pod přezdívkou.

Některá norská centra pro oběti domácího a sexuálního násilí přijímají jak ženy, tak muže klienty, ženy a muži jsou zároveň též zaměstnanci těchto center. Přičemž ubytovací část centra bývá oddělena, zvláště pro ženy a zvláště pro muže, z důvodů zvýšení pocitu bezpečí. Klienti a klientky však spolu přichází do kontaktu například při společných večerích nebo při trávení volného času. Zároveň ale pracovníci a pracovníci těchto center připomínají, že i v tomto sdílení společných prostor spatřují terapeutický efekt – ani reálný svět není segregován dle pohlaví/genderu, a tak je zdravé,

1 podpořené grantem z Islandu, Lichtenštejska a Norska v rámci Fondů EHP a Norska 2014–2021.

samozřejmě v bezpečném prostředí, klienty a klientky navýkat přítomnosti druhého pohlaví a obnovovat vzájemnou důvěru. Přístupnost azylového domu jak mužům, tak ženám je pak významné ještě z dalšího důvodu: bojuje proti stereotypnímu heteronormativnímu pojetí sexuálního či domácího násilí, kdy se předpokládá, že žena-oběť tohoto násilí je vždy obětí muže-násilníka a proto s ním při využívání sociálních a zdravotních služeb navázaných na prožitě násilí nechce přijít do kontaktu.



Terapeutické přínosy azylového ubytování

Byť se azylové ubytování může zdát zejména řešením nouzové bytové situace obětí domácího a sexuálního násilí, nejde zdaleka o jediný a možná ani o nejvýznamnější aspekt poskytovaných služeb. Spíše je vhodnější na azylový dům pohlízet jako na celek, kde svou nezastupitelnou roli mají také další poskytované služby a aktivity či principy, které přispívají k uzdravení obětí domácího a sexuálního násilí, k obnovení sebedůvěry i důvěry ve svět, k obnovení pocitu bezpečí i posílení jejich kompetencí. V azylovém domě i zdánlivé maličkosti tak nabývají na významu.

Společná práce, například úklid, společná příprava jídla nebo práce na zahradě, ač může působit obyčejně, má na uživatele a uživatelky služby terapeutický efekt. Pomáhá znovu vybudovat pocit bezpečí při kontaktu s „cizími“ lidmi nebo s lidmi stejného pohlaví jakého je také pachatel násilí, pomáhá znovu obnovovat rutinní řád života a navracet klienty k „tady a teď“.

Sdílení prostor pak umožňuje některým klientům a klientkám poskytnout bezpečný prostor k tomu učit se, nebo si znovu osvojit zdravé kompetence k nenásilnému řešení konfliktů. To může být obzvláště pro lidi přicházející z násilných vztahů obtížné, protože jim takováto možnost v jejich vztahu nebyla dána – museli se přizpůsobovat. Nyní tak mají možnost prozkoumat tyto oblasti, učit se říkat ne a vymezit se, ale zároveň nenásilnou cestou. Sdílení prostor má ještě další pozitivní dopad: klienti a klientky potkávají také další lidi, kteří mají stejnou nebo podobnou zkušenost. Poznání,

že v tom „nejsem sám“ a „nejsem jediný, komu se to stalo“ může tak být pro některé klienty důležitým milníkem na cestě k uzdravení.

Význam soukromých pokojů pro jednotlivé klientky a klienty tkví zejména ve znovu vybudování pocitu bezpečí a to prostřednictvím soukromí a autority nad vlastním prostorem.

Principy spolupráce

Jak už bylo nastíněno výše, principy a způsoby spolupráce s oběťmi domácího násilí se obvykle liší od spolupráce s oběťmi sexuálního násilí. Při prvním kontaktu s obětí domácího násilí zajistí sociální pracovníce základní potřeby klientky: bezpečí, jídlo, spánek. Jakmile jsou tyto potřeby naplněny, následuje první mapování situace a potřeb. Poté následuje fáze budování vztahu s klíčovou sociální pracovnící, budování důvěry a komfortu. Až poté následuje individuální plánování, další mapování rizik a práce na jednotlivých zakázkách. Klíčový je zde princip empowermentu a tedy zvyšování nebo obnovování kompetencí klientů (který by ovšem měl být principem jakékoliv sociální služby). Při této intenzivní spolupráci s oběťmi domácího násilí, zejména v azylovém ubytování, může být užitečným nástrojem deník – klienti a klientky si zapisují nejen to, co se stalo, ale i jak se jim daří naplňovat cíle, jaké myšlenky je během dne napadají, apod. Deník pak může sloužit nejen jako důkazní materiál (samozřejmě za souhlasu klienta), ale může pomoci klientům k zachycení neodbytných myšlenek nebo ke sledování pokroku. Podle pracovníce norského azylového domu navíc může být užitečný také později dětem, které v azylovém domě s rodičem pobývaly, ale nepamatují si to. Díky deníkům, které norská centra uchovávají po dobu 10 let a poté jdou do archivu bez časového omezení, tak mohou doplnit dílky skládačky své vlastní historie tam, kde dosud byla prázdná místa.

Spolupráce s oběťmi znásilnění probíhá obvykle odlišně: tyto klientky a klienti zřídka kdy využívají azylového ubytování, případně pouze na krátkou dobu a spíše dochází do denního centra pro právní poradenství, sociální poradenství nebo do skupinových terapií. Sociální pracovníce centra mohou případně klientky a klienty doprovodit k lékaři a být jim oporou při ošetření a vyšetření.

Pravidla pro ubytované

Pravidla pro klientky a klienty v azylovém domě nemají pouze praktický provozní a bezpečnostní význam, ale dopomáhají také tvořit a obnovovat hranice, což může být obzvláště pro oběti domácího a sexuálního násilí, jejichž hranice byly násilnými činy posouvány, narušovány a ignorovány, opět důležitým terapeutickým krokem. Azylový dům ve Fredrikstadu tak má následující pravidla:

- klienti a klientky nikomu neříkají, koho v centru potkali nebo kdo další je v centru ubytovaný
- respektují pevně definovanou večerku, kdy musí být zpátky v centru
- v centru nepožívají alkohol a drogy

- využíváním azylového ubytování souhlasí také s tím, že budou spolupracovat se sociální pracovníci na zlepšení své životní situace
- klienti a klientky jsou zodpovědní za své osobní věci
- pokud je to nezbytně nutné, souhlasí se sdílením pokoje s další klientkou nebo klientem
- podílí se na úklidu společných prostor
- jsou povinni zamykat si své léky do skříňky k tomu určené
- při odchodu odevzdávají klíč od pokoje na recepci
- v centru nefotí a nepořizují videa nebo nahrávky

Praktické tipy a řešení prostoru

Co se týče praktického, prostorového a materiálního řešení azylového domu, ani tyto aspekty není vhodné podcenit, neboť mají vliv nejen na bezpečí, ale i zvýšení pohodlí nebo uživatelské přístupnosti. Kromě nezbytných bezpečnostních opatření jako jsou kamery u všech vchodů, vrátnice a dva vstupy do budovy, můžeme jmenovat zejména následující inspirace z azylového domu ve Fredrikstadu: jako velmi praktické a jednoduché se ukázaly uzamykací skříňky na léky v každém pokoji, které zároveň minimalizují riziko požití léků dětmi. Dále je vhodným řešením prostoru obývacího

pokoje propojení s prosklenou hernou pro děti – ty tak mají svůj vlastní prostor, oddělený od dospělých, zároveň na ně rodiče z obývacího pokoje neustále vidí, aniž by museli být s nimi v herně. Klíčové jsou také provozní místnosti, a to nejen prádelna a úklidová místnost, nebo větší koupelna pro vícečlennou rodinu, kdy může rodič v pohodlí asistovat při hygieně všech svých dětí, ale zejména je také potřeba myslet na místnosti pro uskladnění hygienických potřeb, oblečení, hraček, školních potřeb či dárků. Dá se očekávat, že azylové ubytování pro oběti násilí bude často obdarováno soukromými dárci a mít prostory pro uskladnění těchto materiálních darů tak usnadňuje jejich distribuci a využití, které tak může být dlouhodobé a ne pouze nárazové.

V neposlední řadě je potřeba zmínit význam drobných detailů v prostoru, které dopomáhají navodit bezpečí a pohodlí – při zřizování nebo renovaci azylového ubytování je vhodné myslet na typ nábytku a vybavení, na barvy, které by neměly být příliš agresivní, ale spíše uklidňující, tlumené, či na drobné detaily jako jsou dekorace, květiny, nebo „jen“ káva a časopisy dostupné tam, kde klienti a klientky čekají (například na terapeutické sezení nebo setkání se sociální pracovníci). Protože pro mnohé z nás může být představa využití podobného azylového domu velmi vzdálená, zkusme si při jeho zařizování nebo renovaci představit, v čem by nám samotným bylo dobře a které zdánlivě bezvýznamné detaily, jako je květina nebo svíčka, pomohou prostor zútulnit. Budoucí klientky a klienti totiž tento prostor budou možná několik měsíců nazývat svým „náhradním domovem“.

Eva Michálková

KDO JE KDO – TÝM PROFEM

Tým odbornic a odborníků je pro fungování proFem a poskytování poradenství a podpory obětem domácího a sexuálního násilí klíčový. Bez našich sociálních pracovníc, právniček a právníků, terapeutek a vedení organizace bychom nebyli schopni naše služby poskytovat. V této rubrice proto vždy najdete medailonek jedné členky nebo člena týmu, abychom vám náš skvělý tým blíže představili. V následujícím medailonku představujeme *Simonu Šimíčkovou*, právničku proFem.

Simona Šimíčková

V roce 2017 absolvovala Právnickou fakultu Univerzity Karlovy, již v průběhu studia se začala zajímat o neziskový sektor a vzdělávat se prostřednictvím akreditovaných kurzů a seminářů v oblasti práce s oběťmi trestné činnosti. Zároveň se ve spolupráci s Českým svazem ochránců přírody věnovala také právu životního prostředí.

Absolvovala odbornou stáž v Kanceláři Ombudsmana pro zdraví, kde poskytovala právní poradenství v oblasti zdravotnického práva, krátkodobé stáže na soudu, státním zastupitelství a v advokátní kanceláři. Od roku 2014



působila jako dobrovolnice v Bílém kruhu bezpečí. V roce 2017 absolvovala kurz základní krizové intervence a výcvik v chatové krizové intervenci.

Pracovala jako koordinátorka projektu pro bono centrum, v rámci něhož jsou propojováni advokáti s klienty neziskových organizací, a to v úzké spolupráci s Kanceláří veřejného ochránce práv. V letech 2018–2019 se účastnila tréninku v aplikaci mezinárodních institutů ochrany ženských lidských práv.

S proFem spolupracuje od dubna 2016, kdy zde začala působit jako dobrovolnice, nyní pracuje jako právnička a působí na všech pobočkách (v Benešově, Berouně, Příbrami i Praze).

Osvětové kampaně a jejich efektivní nastavení

V současné době je veřejnost soustavně vystavena toku informací, jsou na ni neustále cíleny různé mediální kampaně a akce, které se snaží ovlivnit její vnímání a jednání, ať už se jedná o snahu změnit spotřební chování ve vztahu k nějakému produktu nebo ovlivnit politické rozhodování, tento tok je neustálý. S expanzí možností šířit informace ve virtuálním prostředí a všeho, co zkušeným marketérům toto prostředí poskytuje; sociálních sítí, možností virálního šíření informací, zásadního dosahu „influencerů“, lze na jednu stranu snadněji zajistit přístup k cílovým skupinám, které tato média využívají, zároveň jsou však jejich zástupci již přesyceni informacemi, které často sami neumí třídít a zpracovávat. V reflexi těchto proměn je tak složitější připravit a realizovat takovou osvětovou iniciativu, která zajistí nejen šíření informací a zvyšování povědomí veřejnosti o problematice genderově podmíněného násilí, ale která bude mít potenciál pozitivně ovlivnit i její jednání.

Co říká o osvětě Istanbulská úmluva?

Úmluva Rady Evropy o prevenci a potírání násilí vůči ženám a domácího násilí, tzv. Istanbulská úmluva, se věnuje tématu osvěty v rámci článku 13, dle kterého se strany, které Úmluvu již ratifikovaly, „zavazují podporovat a pravidelně organizovat osvětové kampaně a programy na všech úrovních, a budou spolupracovat s organizacemi a institucemi činnými v oblasti lidských práv a rovnosti práv, s nevládními organizacemi a občanskou společností, obzvláště s organizacemi žen, aby tam, kde to bude vhodné, zvyšovaly povědomí široké veřejnosti o různých projevech všech forem násilí, jež spadají do působnosti této úmluvy a pochopení toho, jaké mohou být následky na děti a jak důležité je takovému násilí bránit. Strany zajistí, že informace o vhodných nástrojích prevence násilných činů ve smyslu této úmluvy budou široce zveřejňovány.“

V rámci tohoto odstavce Istanbulské úmluvy lze identifikovat klíčové aspekty obecného charakteru, které mohou inspirovat též iniciátory osvětových aktivit věnujících se odlišným tématům a odlišným cílovým skupinám než text Úmluvy.

Osvětové iniciativy realizované za účelem posilovat povědomí o určitém tématu či přispět ke změně jednání cílových skupin by měly být organizované na pravidelné bázi, tedy nemělo by se jednat o ad hoc jednorázové aktivity, ale měly by mít formu koncepčně uchopených a strategicky plánovaných osvětových programů. Jejich realizace by měla probíhat na všech úrovních, čili měla by být zacílena na různé skupiny osob; ženy, muže, laiky, odborníky, politickou reprezentaci i širokou veřejnost. Aktivity by měly být organizovány ve spolupráci s nevládními organizacemi a občanskou společností, tedy by do osvěty měly být zapojeny právě organizace, které pracují s tématem a danými cílovými skupinami, které zajistí expertní přístup ke zpracování tématu. Osvětové aktivity by měly pokrývat různé projevy všech forem násilí a jejich dopady na děti. To však neznamená, že by měla jedna osvětová kampaň cílit na všechna témata a všechny cí-

lové skupiny, ale v rámci osvětového programu – dlouhodobé strategie, by mělo být systematicky a komplexně pokryto téma ve všech jeho rovinách, příčinách i dopadech.

Samotný fakt, že se Istanbulská úmluva ve svém textu osvětovým iniciativám věnuje a zakládá povinnost státům a vládním institucím pravidelně organizovat osvětové iniciativy, indikuje důležitost těchto aktivit v boji proti genderově podmíněnému násilí. Veřejnost, široká i odborná, která má k dispozici komplexní informace a povědomí o tomto fenoménu a jeho dopadech na jednotlivce i na celou společnost, hraje v boji proti genderově podmíněnému násilí zásadní roli.

Jak plánovat a realizovat úspěšné osvětové aktivity?

V říjnu 2019 se uskutečnilo již čtvrté setkání platformy *Synergy Network against Domestic and Gender Based Violence*, která sdružuje zástupce ze zemí přijímajících podporu fondů EHP a Norska. Jeho organizaci zajistilo Ministerstvo financí ČR v úzké spolupráci s proFem – centrem pro oběti domácího a sexuálního násilí, o. p. s. V rámci tohoto setkání představila Karin Heisecke, expertka na mezinárodní politiku, aspekty, které je nutné v rámci plánování a realizace osvětových aktivit zaměřených na téma násilí na ženách zohledňovat. Následující doporučení jsou jimi inspirována.¹

Strategický rámec

Ve veřejném prostoru lze v současnosti narazit na množství partikulárních osvětových iniciativ, které však postrádají větší koncepční ukotvení a provázanost s dalšími navazujícími aktivitami. Dle zkušenosti jiných evropských zemí je patrný

1 HEISECKE, K. Raising Awareness of Violence against Women: Article 13 of the Istanbul Convention. Council of Europe. [online]. [cit. 15.11.2019]. Dostupné z: <<https://rm.coe.int/168046e1f1>>.

pozitivní dopad strategicky plánované a dlouhodobě realizované osvěty. Například francouzská vláda realizovala v roce 2000 rozsáhlý výzkum zaměřený na násilí na ženách, na základě jehož výstupů vytvořila a implementovala tříletý akční plán boje proti násilí, jehož nedílnou součástí byla též dlouhodobá komunikační strategie, včetně plánu osvětových aktivit. Systém plánování osvěty prostřednictvím akčních plánů a jejich aktualizace je ve Francii nadále využíván, přičemž umožňuje reflektovat aktuální potřeby a v oblasti osvěty postupovat koordinovaně.

Ideálně by tedy osvětové aktivity a jednotlivé kampaně měly být součástí aktivit veřejné politiky, v jejímž rámci by měly být systematicky koordinované, jednotlivé akce by na sebe měly navazovat a měly by jednotně směřovat k naplňování jasně definovaných politik.

Synergické partnerství

Fakt, že by měli do osvětových aktivit být zapojeni odborníci je nesporný, přičemž pro kvalitní nastavení je zapotřebí zajistit expertní znalosti z oblasti komunikace, stejně jako odbornost přístupu k tématu. Ideálně by měly být vytvořeny expertní týmy zahrnující jak specialisty na mediální komunikaci, tak zástupce občanského sektoru a neziskových organizací pracujících s tématem, případně dalších aktérů soukromého sektoru či mediálních partnerů, které budou v různých fázích přípravy, realizace i vyhodnocování osvětových aktivit, čerpat ze vzájemné synergie a zajistí tak efektivní průběh celé osvětové iniciativy.

Plánování a tvorba osvětového programu

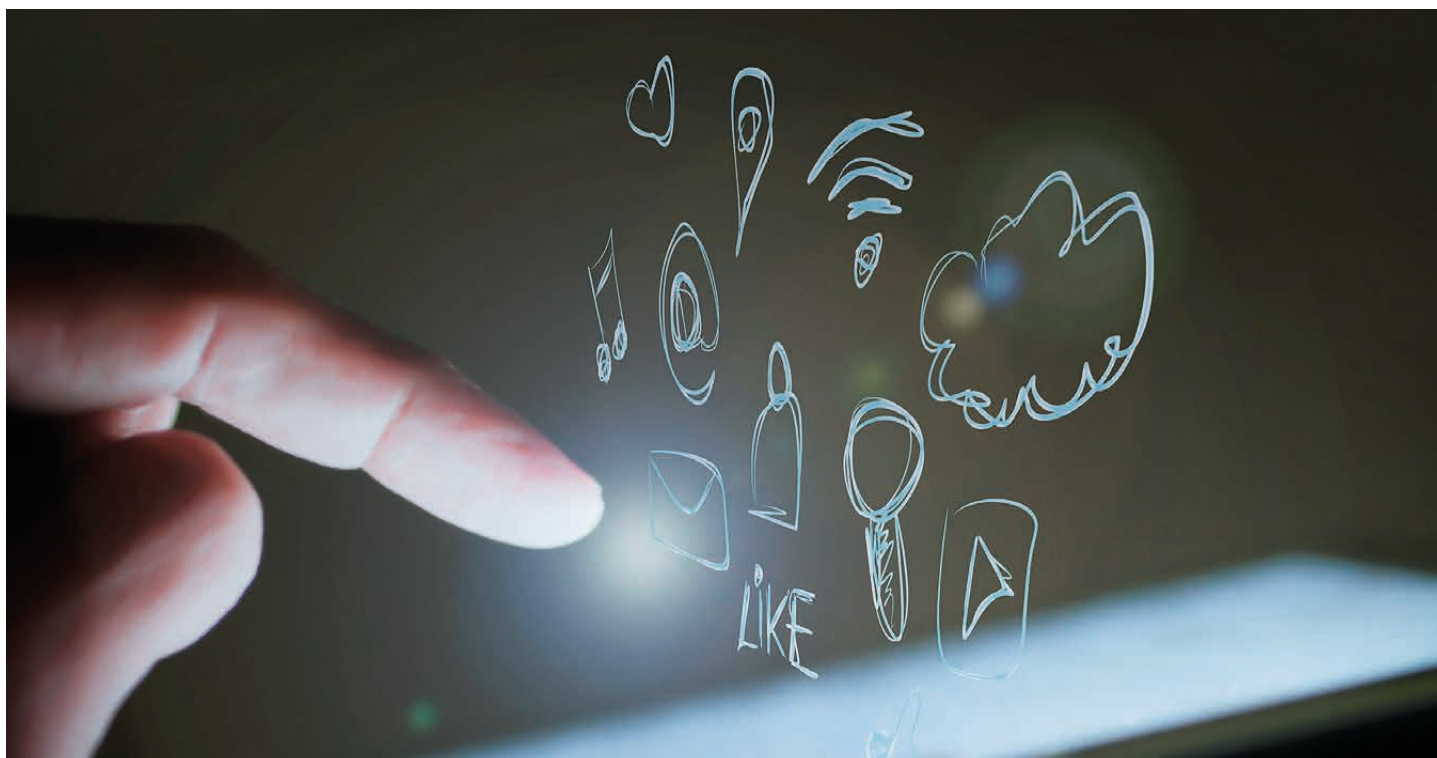
Fáze přípravy a plánování je pro efektivní realizaci zásadní. Obecně pro jakýkoliv projekt je důležité jasně definovat cíle, vymezit očekávané výstupy a dle nich plánovat konkrétní aktivity, totéž platí i pro osvětové aktivity. Na počátku je nutné

nalézt odpovědi na základní otázky: na koho mají plánované aktivity cílit, proč na tuto cílovou skupinu a jakým způsobem k ní bude zajištěn přístup. Jasně definované cíle, naplánované výstupy a cílové skupiny vytvoří také základní rámec pro evaluaci celé iniciativy. Avšak nastavení těchto parametrů a zodpovězení uvedených otázek vyžaduje již hloubkovou znalost a pochopení problematiky, v ideálním případě je vhodné konkrétní iniciativy plánovat v návaznosti na výzkumná šetření, která poskytnou relevantní datovou základnu, o níž se lze při plánování stejně jako při závěrečné evaluaci opřít.

Evaluace

I přes mnohé realizované osvětové iniciativy, díky nimž získávají jejich realizátoři praktické zkušenosti, dochází v současnosti k evaluaci těchto iniciativ pouze v minimálním množství případů. Česká evaluační společnost (dále ČES), profesní sdružení evaluátorů v České republice, uvedla, že v ČR se tímto tématem zabývá pouze úzký okruh osob, a to převážně v kontextu zahraniční rozvojové spolupráce a nikoli v oblasti evaluací zaměřených na lokální osvětové iniciativy. Za zásadní problém evaluací v tomto kontextu považuje Daniel Svoboda, zástupce ČES, potřebu „mít dobrou ‚baseline‘“, tedy potřebu zajistit validní vstupní data, která umožní zachytit posun v povědomí či jednání cílových skupin, a zároveň fakt, že „je těžké vytvořit kontrolní skupinu, která by byla od kampaně odstíněna“ a umožnila tak eliminaci vlivu dalších faktorů na cílovou skupinu. V případě neexistence této skupiny je komplikované identifikovat a prokázat kauzální souvislost mezi realizací osvětové iniciativy a případnými změnami v povědomí cílových skupin či změnami jejich jednání, tedy lze jen velmi obtížně zkoumat dopady iniciativy samotné.

I přes tyto komplikace je však vhodné zajistit adekvátní vyhodnocování dopadů realizovaných osvětových aktivit, ne-





boť může přinést mnohé poznatky relevantní pro nastavení budoucích iniciativ a pro potřeby cílových skupin. Vzhledem k zmiňovaným komplikacím, které mohou mít také značný dopad na rozpočet a potřebné finanční zdroje, je vhodné evaluace zahrnout již do přípravy a strategického plánování osvětových aktivit.

Obsah a cílová skupina

Istanbulská úmluva hovoří o tom, že by měly osvětové aktivity pokrývat téma násilí proti ženám ve všech jeho formách, včetně dopadů na děti. Ať už iniciativa cílí na násilí na ženách či na jiné téma, lze obecně vyzdvihnout zásadní význam jasné definice tématu, kterému se věnuje, přičemž toto vymezení nemá zahrnovat pouze zjevné dopady problému, ale mělo by jít hlouběji a zaměřit se na jeho příčiny.

Osvětové iniciativy by měly reflektovat národní a lokální kontext, sdělení by tedy měla vycházet z přesných informací tak, aby přispívala k odstranění mýtů, které často tématu a adresované problémy provázejí. Zároveň je doporučováno, aby bylo samotné sdělení kampaně formulováno tak, aby vyzývalo cílovou skupinu k nějaké konkrétní akci, ať už se jedná o povzbuzení obětí k tomu, aby vyhledaly pomoc, nebo o získání podpory občanů pro konkrétní legislativní změny, je vhodné využít aktivizační potenciál celé akce. Formulaci konkrétního sdělení je vhodné ve fázi její přípravy pilotovat na menším vzorku cílové skupiny, ověřit si tak reakce posluchačů a tedy otestovat její fungování v praxi a případně ji reformulovat dle získaných poznatků.

Není ojedinělé, že kampaně cílí na veřejnost v celé její šíři bez ohledu na věk, gender, etnicitu a jiné specifické charakteristiky. V takto organizovaných iniciativách však vyvstává riziko, že dojde k opomenutí některých specifických skupin, ke kterým se určitou formou sdělení nedostane, proto je důležité vždy zvážit jejich specifika a v návaznosti na ně vhodně nastavit jak obsah, tak i formu sdělení. Komplexní osvětová

iniciativa tedy může být tvořena systémem dílčích aktivit nabývajících různého obsahu i formy, uchopení tématu takovýmto způsobem samozřejmě vyžaduje vyšší míru strategického plánování a koordinace.

Média a způsob sdělení informací

V kontextu osvětových iniciativ mohou být využívány standardní marketingové cesty a způsoby, jak zajistit předání informace cílové populaci, ať už se jedná o televizní vysílání, rádio, tištěná média nebo vyvěšené plakáty ve veřejném prostoru. Šíření informací prostřednictvím těchto médií vyžaduje alokaci značných finančních prostředků (případně užší spolupráci s mediálními agenturami na bázi pro bono). Jako účinné se však mohou ukázat i jiné způsoby, například v rámci německé kampaně proti znásilnění a násilí „Rape/Violence – not in my bag“, která se uskutečnila v roce 2001, byla sdělení tištěna na papírové sáčky na pečivo, které byly distribuovány při prodeji v pekařství.

Ať už se jedná o násilí na ženách nebo jiná témata opředená ve společnosti různými mýty a stereotypními výklady zůstává edukace a zvyšování informovanosti mediálních expertů, žurnalistů a redaktorů klíčová k vhodnému šíření informací a může mít široký dopad na způsob komunikace tématu veřejnosti a na demytizaci sdělení.

Zvyšování povědomí a informovanosti veřejnosti je nutným předpokladem pro změnu jejich postojů a změnu jednání. V kontextu násilí na ženách by se osvětové iniciativy měly stát nedílnou součástí preventivních strategií přispívajících k jeho eliminaci a měly by být integrální součástí trvale implementovaných politik.

Iva Peterková



Odolnost a traumatické dopady sexuálního násilí z pohledu soudního znalce

Znalecké posudky mohou být a často bývají důležitým důkazem a zdrojem konečných rozhodnutí během trestního řízení sexuálně motivované trestné činnosti. Nevhodně či nepřesně vypracované znalecké posudky zároveň mohou vést k osvobození pachatelů trestné činnosti a k nezanedbatelné sekundární až terciární viktimizaci obětí sexuálního násilí. Je proto klíčové, aby soudní znalec znal a chápal proces traumatizace v důsledku sexuálního násilí, dopady traumatu na prožívání, emoce a vnímání oběti i to, proč jsou některé oběti více odolné než jiné.

Díky tomu je tak soudní znalec schopen vyhodnotit, že určité chování oběti je projevem a důsledkem traumatizace, ačkoliv na neznalé může toto chování působit jako důkaz nedůvěryhodnosti oběti. Do kompetence soudního znalce nespadá hodnocení důkazů, ale je dobré si všimnout a reagovat na konzistenci výslechů oběti.

Proč neexistuje typická oběť sexuálního násilí

Není možné stanovit jeden generalizovaný model oběti sexuálního násilí, který by předpověděl, zda a nakolik se u ní rozvine posttraumatická stresová porucha (PTSP). Faktory, které ovlivňují traumatizaci a možné rozvinutí PTSP, můžeme podřadit pod odolnost a zranitelnost oběti. Spadá sem celá řada proměnných – osobní historie, osobnostní charakteristiky, zdravotní stav, další aspekty života oběti nebo kontext, v němž se násilí odehrává či odehrávalo. Stejně tak hraje roli intenzita, délka trvání a četnost násilí (jednorázové, opakované, dlouhodobé) a typ vztahu oběti s pachatelem (blízký, známý, neznámý).

Zároveň je potřeba připomínat, že sexuální násilí nelze ztotožnit pouze se znásilněním – mezi formy sexuálního násilí patří řada situací, včetně sexuálního nátlaku v souvislosti s psychickou bezbranností. Pohrůžky mohou směřovat přímo na oběť, ale mohou také směřovat na osoby oběti blízké, zvířata nebo předměty s velkou subjektivní hodnotou. Stejně tak je třeba připomínat, že obětí sexuálního násilí se může stát kdokoliv. Ačkoliv jsou oběťmi obvykle ženy a děti, sexuální násilí se nevyhýbá ani mužům. Typická oběť sexuálního násilí tedy neexistuje nejen s ohledem na formu sexuálního násilí a jeho dopady, ale ani s ohledem na pohlaví/gender nebo věk.

Zranitelnost a odolnost

Schopnost přestát sexuální násilí s méně závažnými duševními následky, nebo se z dopadů traumatu rychleji zotavit, posilují faktory odolnosti, tedy například stabilní zaměstnání, dobré zdraví, pevná sociální opora, určitá osobnostní struktura (životní vyzrálost a optimismus apod.). Faktory zranitelnosti naopak oběť oslabují a zhoršují dopady traumatu. Patří sem například ekonomická a emoční závislost na pachateli, vlastní specifická osobnostní struktura (submisivita, uzavřenost, interpersonální závislost, snížená osobní vnímaná účinnost, snížené sebehodnocení, impulzivita, potíže v adaptaci aj.), sociální vyloučení, problémy v oblasti duševního zdraví či dřívější traumatizace. Odolnosti a zranitelnost mohou být ovlivněny také sekundární viktimizací. Nevhodné či necitlivé jednání nebo otázky ze strany odborníků prvního kontaktu, okolí nebo dalších institucí mohou mít negativní dopad na další prožívání a sebehodnocení a sebeobviňování oběti. Během výslechu policí tak mohou někdy i zdánlivě neškodné signály nedůvěry výrazně zhoršit újmu a dopad situace na oběť. Nemluvě o případech, kdy je prožívání oběti otevřeně zlehčováno či bagatelizováno.

Při analýze dílčích případů je opět třeba zohledňovat individuální rozdíly ve zranitelnosti či odolnosti každé oběti. Problémem bývá jak přetrvávající citová vazba na pachatele, který je osobou blízkou, kdy může docházet k omlouvání pachatele a zakrývání jeho skutků, ale také přetrvávající a všudypřítomný pocit ohrožení, pokud byla útočnicem neznámá osoba. Týrání v blízkém vztahu i v dětství se může vyvinout v naučenou bezmocnost a vést k osvojení pasivní obranné strategie (neprojevení obrany při incidentu). Pochopení prožívání a pozice oběti mohou zhoršovat obranné mechanismy na straně oběti – vytěsnění, racionalizace či popírání viny agresora, který je omlouván, popřípadě je zástupně obviňována jiná osoba.

Příznaky traumatu a zdánlivá nedůvěryhodnost obětí

Některé příznaky nebo dopady traumatu mohou v neznalých odbornících prvního kontaktu (př. policie, lékař, učitel...) nebo i v dalších odbornících působících v tématu, případně soudním řízení (soudce, soudní znalec,...), vyvolávat dojem nedůvěryhodnosti oběti. Je ale nutné opakovat, že tyto reakce jsou běžnými a normálními příznaky či dopady traumatu. Patří mezi ně například výpadky paměti, zploštělé nebo odštěpené emoce nebo pasivita jako obranná strategie. Závislost na pachateli, obavy z pokračování násilí, emoční výkyvy v prožívání a špatná zkušenost s postupem zodpovědných orgánů mohou dále vyústit ve stažení obvinění a odmítnutí výpovědi ze strany oběti, což opět působí nedůvěryhodně. Dalším běžným, ač na neznalé ambivalentně působícím, fenoménem spojeným se sexuálním násilím je disimulace, tedy zakrývání, popírání či zastírání symptomů traumatu. U některých dětí, které jsou obětí pohlavního zneužívání, které vykazují v důsledku své zkušenosti sexuali-



zované chování neúměrné jejich věku, hrozí záměna příčiny a následku traumatu. Zvláštní pozornost zasluhuje specifická dynamika a různá hodnotová zázemí partnerů pocházejících z odlišných kultur. V některých případech může projev oběti u výpovědi a její obsah ovlivnit dříve zahájená psychotherapie traumatu, z etického hlediska je však v pořádku, když je nabídnuta co nejdříve, protože duševní zdraví oběti sexuálního násilí je v celém kontextu první hodnotou. Rychle zahájená léčba a podpora zde zvyšuje šance na zotavení oběti.

Komplexní PTSP a Mezinárodní klasifikace nemocí–11

Z odborného hlediska dopady sexuálního násilí (ale i např. týrání v dětství) často vedou k odlišnému klinickému obrazu, než nám ukazují běžné příznaky klasické posttraumatické stresové poruchy. Odborníci zjistili, že u dlouhodobých, opakovaných či protrahovaných traumát se jedinec projevuje odlišně a do diagnózy klasické PTSP úplně nezapadá. Z tohoto důvodu byla vytvořena nová diagnostická kategorie – tzv. **Komplexní posttraumatická stresová porucha (K-PTSP)**, jejíž výskyt bude v praxi běžnější než klasická PTSP. Aktualizovaná Mezinárodní klasifikace nemocí (MKN-11) již tuto diagnózu zahrnuje a v zahraničí již začala být u obětí stanovována. V České republice se stane závaznou od roku 2022, ale již nyní se můžeme jako odborníci nad touto kategorií zamýšlet a její specifika vysvětlovat expertům dalších profesí. K-PTSP lépe popisuje narušení sebeorganizace jedince vlivem opakovaného utrpení bez možnosti úniku, typického pro mnohé oběti sexuálního násilí a/nebo týrání a zneužívání v dětství. Komplexní posttraumatická stresová porucha zahrnuje některé příznaky PTSP a zaměřuje se dále na symptomy **afektivní dysregulace** (deaktivace – emoční znečitlivění či hyperaktivace – trvá dlouho uklidnit se), **negativního sebepojetí/sebehodnocení** (sebesnižování, pocitu selhání a bezcennosti) a **problémy v interpersonálních vztazích** (obtíže udržet si s druhými emoční blízkost, narušená schopnost pracovat, studovat apod.). Hovoříme zde

v celku o narušení sebeorganizace. Významný přínos definice K-PTSP je stanovování diagnózy na základě přítomných symptomů, ne na základě prožitého traumatu, protože to si v čase či určitém kontextu jedinec nemusí vůbec pamatovat. V současnosti se v ČR adaptuje diagnostický nástroj International Trauma Questionnaire (ITQ), jehož cílem je diferencovat mezi klienty s PTSP a K-PTSP. Tento dotazník zjišťuje typ poruchy skrze dvě sady devíti jednoduchých otázek (Cloitre et al. 2018).

V souvislosti s traumatem ještě poznamenejme, že MKN-11 dále ustavuje poruchu prodlouženého truchlení (prolonged grief). Naopak akutní stresová reakce (ASR) v MKN-11 diagnózou být přestává, je totiž již definována a chápána jako normální reakce na extrémní situaci.

Využití moderních technologií k psychologické první pomoci

V českém prostředí byla nedávno představena mobilní aplikace *První Psychická Pomoc* (PPP) vytvořená Sekcí pro psychologii krizí, katastrof a traumatu při Českomoravské psychologické společnosti s podporou HZS ČR a CZ.NIC. Aplikace je určena zejména pro policisty, hasiče, zdravotníky, jak členy integrovaného záchranného systému, tak zástupce neziskových organizací, kteří prošli základním výcvikem (v tématu poskytování první psychologické pomoci). Jejím účelem je mít po ruce pomůcku pro práci s obětí. Seznamuje se základními principy PPP, projevy obětí, jak zvládat stres v krizové situaci, obrannými mechanismy, potřebami lidí s různým typem postižení či cizinci. Tato pomůcka může napomoci i dalším odborníkům, kteří pracují s obětí sexuálního násilí, zvládnout stres v krizové situaci, přihlížet také k potřebám specifických skupin – cizinců či osob s různými druhy postižení – a k rozdílným stresovým reakcím napříč věkovými kategoriemi.

Každá situace sexuálního násilí, interpersonální kontext, prožívání ze strany oběti i dopad traumatu na další život oběti se mohou odlišovat. Neexistuje typická oběť či situace sexuálního násilí. Stejně tak neexistuje typické prožívání sexuálního traumatu a mohou se lišit jeho dopady na vnímání, prožívání, zdraví a další oblasti života oběti. Jakkoliv ambivalentní, nečitelné nebo podivné se reakce obětí na trauma mohou zdát, jedná se o normální reakce na prožité trauma. Znalost prožívání, projevů a dopadů traumatu, faktorů odolnosti a zranitelnosti a aktuálních odborných znalostí v této oblasti (např. nová diagnostická kategorie komplexní PTSP) výrazně pomáhá k citlivému, relevantnímu a efektivnímu přístupu k obětem sexuálního násilí. V případě praxe soudního znalce pak tato znalost pomáhá adekvátně přispět ke vhodnému řešení situace a výsledku soudního řízení.

Štěpán Vymětal

Zdroje

CLOITRE et al. (2018) Acta Psychiatrica Scandinavica. DOI: 10.1111/acps.12956 WHO 2018: International Classification of Diseases 11th Revision, The global standard for diagnostic health information. (MKN 11)

Blíží se 25. výročí přijetí „Pekingu“. Potřebujeme i „Istanbul“?

13

Dne 15. září 1995 byla na 4. Světové konferenci OSN o ženách přijata **Pekingská deklarace a akční platforma** (dále jen „Pekingská platforma“). Pekingská platforma se zabývá odstraněním diskriminace žen a překážek účasti žen ve všech oblastech veřejného i soukromého života; zahrnuje dvanáct oblastí zájmu a stanovuje cíle a doporučuje kroky ke zlepšení přístupu žen ke svým právům v těchto oblastech. Jednou z oblastí zájmu, kterým se Pekingská platforma věnuje, je i násilí na ženách. Jak lze hodnotit implementaci Pekingské platformy v České republice?

Přistoupením k mezinárodním lidskoprávním úmluvám **stát deklaruje zájem** na zavedení vyšší míry **ochrany základních práv** občanů, případně rozšíření katalogu těchto práv. Nemělo by však zůstat u formální deklarace, nýbrž to, co bylo domluveno, by mělo být efektivně naplňováno.

V oblasti boje proti násilí na ženách považujeme za zásadní legislativní přínos **přijetí zákona č. 135/2006 Sb.**, kterým se mění některé zákony v oblasti ochrany před domácím násilím, který do našeho právního řádu zavedl **institut vykázaní** s účinností od 1. 1. 2007. V zákoně č. **108/2006 Sb.**, o sociálních službách, byla ve stejném období zakotvena **činnost intervenčních center** poskytujících pomoc obětem domácího násilí.

Na základě **směrnice Evropského parlamentu a Rady 2012/29/EU**, kterou se zavádí minimální pravidla pro práva, podporu a ochranu obětí trestného činu, byl v roce 2013 přijat **zákon č. 45/2013 Sb.**, o obětech trestných činů, který zavedl **vyšokou míru ochrany obětí** genderově podmíněného násilí (zvláštní zranitelnost obětí trestné činnosti proti lidské důstojnosti v sexuální oblasti a násilné trestné činnosti s přihlédnutím ke vztahu mezi obětí a pachatelem).

Zpráva Vlády ČR o plnění Pekingské deklarace a akční platformy pro rok 2020 a násilí na ženách

Státy, které k Pekingské platformě přistoupily, se zavázaly pravidelně podávat Ekonomické komisi OSN zprávy o plnění cílů Pekingské platformy. Vláda České republiky vydala v roce 2019 **Zprávu vlády ČR o plnění Pekingské deklarace a akční platformy pro rok 2020** (dále jen „Zpráva“), v této Zprávě se vláda věnuje plnění cílů v jednotlivých oblastech zájmu. **Hlava IV bod D** Pekingské platformy se zabývá násilím na ženách,¹ touto oblastí se Zpráva zabývá ve svém bodě **2.4** nazvaném „Násilí na ženách“.

Zpráva poukazuje na to, že byla v listopadu 2014 přijata **Vládní strategie pro rovnost žen a mužů v České republice na léta 2014–2020**, která byla doplněna **Akčním plá-**



nem prevence domácího a genderově podmíněného násilí na léta 2015–2018 (dále jen „Akční plán“). Tento Akční plán rozšířil oblast násilných činů o další formy genderově podmíněného násilí, tak jak jsou definovány **Úmluvou Rady Evropy o prevenci a potírání násilí vůči ženám a domácího násilí** (dále jen „Istanbulská úmluva“). Podle Zprávy bylo na základě Souhrnné zprávy za rok 2018 o plnění Akčního plánu prevence domácího a genderově podmíněného násilí na léta 2015–2018 (dále jen „Souhrnná zpráva“) největšího úspěchu dosaženo v oblasti **zvyšování povědomí a organizace kampaní**. Byly zorganizovány expertní konference a byla započata kampaň zaměřená na zvyšování povědomí o násilí na ženách. Díky Akčnímu plánu bylo přijato několik **novel trestního zákoníku** v souvislosti s přípravou na přijetí Istanbulské úmluvy a také **zákonu o odpovědnosti za přeštoky a řízení o nich**, díky kterému je možné, aby **pachatelé intimního násilí byli nuceni podstoupit vhodný program pro zvládnání agrese nebo násilného chování**. Ve Zprávě je uvedeno, že podle Souhrnné zprávy se mezi dvě z hlavních výzev řadí **přístup ke specializovaným sociálním službám pro oběti a jejich děti** a poskytování přiměřeného a **předvídatelného financování nevládních organizací působících v oblasti domácího a genderově podmíněného násilí**. V této oblasti a v oblasti přístupu obětí k specializovaným službám měla být významnou **novela zákona o sociálních službách**, která ale zatím nebyla schválena.

1 The Fourth World Conference on Women. Beijing Declaration and Platform for Action z 15. září 1995. [online] [cit. 2019-11-02]. Dostupné z: https://www.un.org/en/events/pastevents/pdfs/Beijing_Declaration_and_Platform_for_Action.pdf. **Hlava IV bod D.**

Ve Zprávě je dále uvedeno, že mezi roky 2015 a 2017 Oddělení rovnosti žen a mužů Sekce pro lidská práva Úřadu vlády ČR realizovalo projekt „Domácí násilí a genderově podmíněné násilí/Uplatňování hlediska rovných příležitostí žen a mužů a podpora sladování pracovního a soukromého života“, v jehož rámci bylo provedeno několik analýz zaměřených na domácí a genderově podmíněné násilí a byla zahájena **kampaň zvyšující povědomí** nazvaná „**To je rovnost!**“, která sestávala z televizních spotů, letáků a propagačních materiálů. Mimo jiné byly zahájeny aktivity související s **bojem proti kybernetickému násilí**. Podle Zprávy jsou také další instituce aktivní v boji s domácím a genderově podmíněným násilím.

Ministerstvo vnitra přispívá k prevenci domácího násilí prostřednictvím **financování bezplatných telefonních linek** nebo organizace **vzdělávacích aktivit** souvisejících s domácím násilím **pro policii a soudní personál**. Dále také podle Zprávy Policie České republiky a Ministerstvo zdravotnictví podporují přístup ke specializovaným terapeutickým službám. Vedle toho jsou **zásadním komponentem pro boj s domácím a genderově podmíněným násilím** také **nevládní neziskové organizace**, které přivádějí pozornost k problému. Dalším komponentem ochrany proti domácímu násilí je **Výbor pro prevenci domácího násilí a násilí na ženách**, který doporučil Radě vlády pro rovnost žen a mužů navrhnout Ministerstvu spravedlnosti podat návrh k ratifikaci *Istanbulské úmluvy* k meziresortním připomínkám do listopadu 2018. Bohužel ale *Istanbulská úmluva* doposud ratifikována nebyla.

Prevence domácího a genderově podmíněného násilí, ochrana obětí v praxi a potřeba ratifikace Istanbulské úmluvy

Prevencí násilí, ochranou obětí násilí a stíháním pachatelů se zabývá mimo jiné *Istanbulská úmluva*. Úřad vlády ČR spolu s neziskovými organizacemi upozorňují na to, že její ratifikace zlepšila především **nedostatečnou aplikační praxi**.

Jednou z oblastí, ve kterých by ratifikace *Istanbulské úmluvy* mohla přispět k boji s domácím a genderově podmíněným násilím v České republice, je **prevence**. Pro prevenci je důležité především zvyšování povědomí veřejnosti o daných tématech a otevření adekvátní debaty. Těchto nemůže být efektivně dosaženo bez **zařazení tématu prevence domácího a genderově podmíněného násilí do vzdělávání ve školách**. Rámcové vzdělávací programy zavedené školským zákonem v současnosti **neobsahují rovnost mužů a žen** nebo **tradiční rozdělení rolí a nenásilné soužití v rodinách** jako konkrétní témata. S ratifikací *Istanbulské úmluvy* by mělo dojít k zakotvení těchto témat v rámci vhodných vyučovacích předmětů, například v rámci občanského a společenskovedního základu.

Pro **prevenci domácího a genderově podmíněného násilí** je taktéž zásadní **trénink profesionálů pracujících s oběťmi** takového násilí. V praxi se bohužel doposud setkáváme s **necitlivým přístupem, neznalostí specifík genderově podmíněného násilí i neznalostí práv obětí ze strany orgánů činných v trestním řízení**, které mohou vyústit ve způsobení druhotné újmy oběti. Mezi příklady lze uvést **obviňování oběti** z toho, že zůstala v násilném vztahu, **nerespektování práva zvláště zranitelné oběti** na bezplatnou právní pomoc nebo doprovod důvěrníkem při podání vysvětlení na policii. Setkali jsme se také se **zamítnutím ustanovení zmocněnce oběti** pro trestní řízení soudem s odůvodněním, že se jedná o reciprocitu vůči pachateli. V důsledku ratifikace *Istanbulské úmluvy* a naplňování jejího obsahu by došlo k **zavedení efektivního vzdělávacího systému profesionálů**.

Druhou oblastí, pro kterou by ratifikace *Istanbulské úmluvy* byla prospěšná, je **ochrana a podpora obětí násilí**. V současnosti je problémem přístup ke specializovaným sociálním službám pro oběti a jejich děti. **Specializovaná centra** jsou nyní zřízena pouze v **Praze a Brně**, v ostatních regionech České republiky jsou oběti domácího a genderově podmíněného násilí nuceny uchýlovat se do center, která mají různorodou klientelu a je těžké v rámci těchto center dostatečně zohlednit specifika situace obětí domácího násilí.

Vedle toho zůstává problémem zajištění provozu nepřetržitě bezplatné telefonické pomoci obětem domácího a genderově podmíněného násilí.

Existuje zde **pouze jedna bezplatná nonstop linka pro oběti trestných činů a domácího násilí** a neexistuje obdobná linka zaměřená **specificky na oběti sexuálního násilí**.

Vedle toho bych se chtěla vymezit **proti prohlášení** Ministerstva spravedlnosti ČR, podle kterého je **definice trestného činu znásilnění v souladu s Istanbulskou úmluvou**. Stávající definice, dle níž se znásilnění dopustí ten, kdo jiného násilím nebo pohrůzkou násilí nebo pohrůzkou jiné těžké újmy donutí k pohlavnímu styku, nebo k takovému činu zneužije jeho bezbrannosti, je problematická v případech, kdy **oběť nepoužila silnou fyzickou sebeobranu a ze strachu proti pachateli nebojvala**.

Definice by měla být změněna ve smyslu *Istanbulské úmluvy* tak, aby za **znásilnění** byl považován **každý čin sexuální povahy** vykonaný s druhou osobou **bez jejího souhlasu**.

Ratifikace *Istanbulské úmluvy* a její naplňování by měla **vliv na řešení výše nastíněných problémů** v oblasti prevence domácího a genderově podmíněného násilí a v oblasti ochrany a podpory jeho obětí.

Ratifikace *Istanbulské úmluvy* by tudíž **napomohla naplňování cílů Pekingské deklarace a akční platformy**, k nimž se Česká republika zavázala.

Jak se skutečně žije se zákonem o obětech trestných činů?

Ačkoli od účinnosti zákona č. 45/2013 Sb., o obětech trestných činů (dále jen ZOTČ), uplynulo již téměř 6 let, a každý, kdo s oběťmi trestných činů přijde profesně do kontaktu, by měl tuto normu „mít již pod kůží“, je zřejmé, že tomu tak není. Lze jen odhadovat, zda se jedná o skutečnou neznalost, či jen prosté lidské selhávání.

V rámci naší poradenské praxe jsme zaznamenaly též **odlišný přístup a dodržování práv obětí v jednotlivých regionech ČR**. Že práva obětí nejsou nejen respektována, ale ani dodržována, demonstrujeme na konkrétním případě níže. Uvedený případ bohužel ukazuje, že se orgány činné v trestním řízení neomezily pouze na **popření základních práv obětí**, ale nebyla správně reflektována ani **hmotněprávní stránka věci**.

V období let 2014–2016 se měl podezřelý na poškozené, s níž byl v partnerském vztahu, na různých místech v ČR i v zahraničí dopustit opakovaně ublížení na zdraví formou fyzických útoků a znásilnění. I přestože poškozená s ním několikrát hovořila o tom, že už se necítí bezpečně a že je jí jeho chování nepříjemné, žádala ho o to, aby ji to nedělal, trval na sexuálních praktikách, které odmítala, poškozenou nutil sledovat pornografická videa, na kterých se na ženách praktikovaly sadistické sexuální praktiky, při nichž se poškozená bála, občas jí zase přitlačil hlavu k obrazovce počítače, aby poškozenou donutil se na obsah videa dívat.

Procesní postup ve věci měl pak tento vývoj. V podzimních měsících roku 2017 podala poškozená trestní oznámení a ze strany Policie ČR byly zahájeny úkony podle § 158 odst. 3 zákona č. 141/1961 Sb., trestní řád v platném znění (dále jen TR), a to pro trestné činy podle § 185 odst. 1, 2 písm. a) zákona č. 40/2009 Sb., trestní zákoník v platném znění (dále jen TZ), § 175 odst. 1 TZ a § 146 odst. 1 TZ.

V rámci prověřování byly provedeny důkazy podáním vysvětlení ze strany poškozené a podezřelého, znalec-

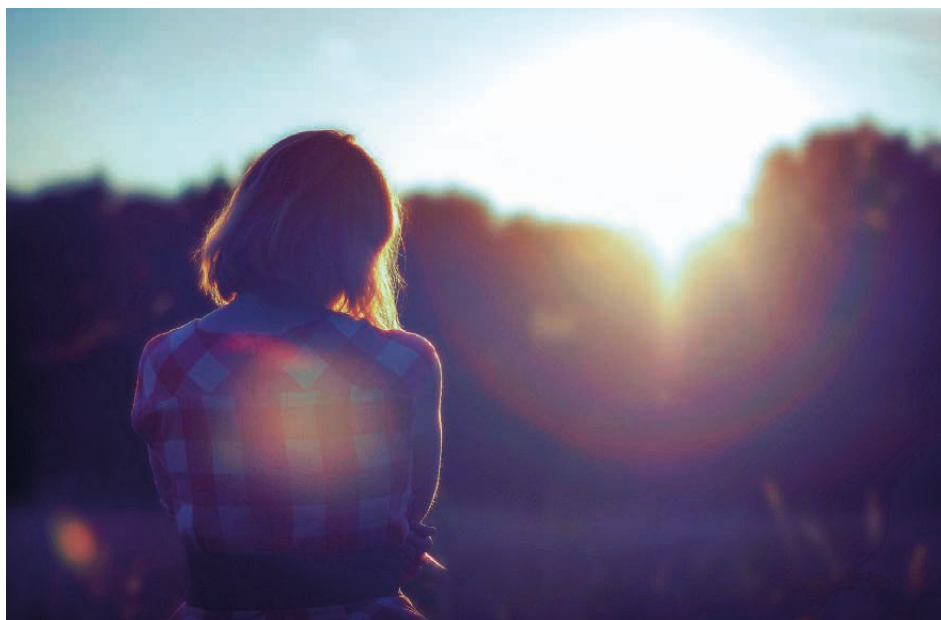
kým posudkem k osobě poškozené, FB a emailovou komunikací podezřelého a poškozené, foto a video dokumentací.

Již samotný znalecký posudek, resp. jeho obsah představoval **porušení § 2 odst. 6 a § 107 odst. 1 TR**, kdy se znalec značně vychýlil ze svých kompetencí, neboť **činil právní závěry ohledně specifické věrohodnosti poškozené**. Zcela neodbornou je pak polemika znalce o tom, **proč poškozená podezřelého neopustila, měl-li se na ní dopustit znásilnění**. V této souvislosti je třeba poznamenat, že citování ze znaleckého posudku tvořilo 3 z celkové počtu 4,5 strany **odůvodnění rozhodnutí Policie ČR o odložení věci podle § 159a odst. 1 TR** a bylo jediným důvodem pro rozhodnutí tohoto charakteru.

Ačkoli z důkazu v podobě e-mailové komunikace, v rámci které podezřelý výslovně uváděl, že sexuální styk s poškozenou byl realizován **výslovně**

přes její odpor, jenž musel překonat, a k jeho ukájení docházelo **přes její nesouhlas**, vyplynulo zcela evidentně vědomí podezřelého o naplnění skutkové podstaty trestného činu znásilnění, **Policie ČR se tímto důkazem v odůvodnění svého rozhodnutí o odložení věci vůbec nezabývala** a tedy jej ani **nehodnotila**. Tímto postupem došlo nejen k **porušení § 2 odst. 6 TR** ale především jím byla ignorována **hmotněprávní podstata trestného činu znásilnění podle § 185 odst. 1 a 2 písm. a) TZ**.

Ke stížnosti poškozené proti usnesení podle § 159a odst. 1 TR konstatoval **okresní státní zástupce**, že v případě **neshledal žádné pochybení ze strany policejního orgánu**, a to i přes tu skutečnost, že **výslovně připustil chybný postup v podobě vyjádření znalce k vlastní věrohodnosti poškozené**. Jedním dechem, a zcela v rozporu s předchozím tvrzením o nesprávnosti postupu znalce, pak okresní státní zástupce uvedl, že zde není prostor pro zahájení trestního stíhání, když byl **jediný přímý důkaz o možné trestné činnosti (vysvětlení poškozené) vyhodnocen jako ne zcela důvěryhodný**. Státní zástupce dále v odůvodnění svého rozhodnutí o zamítnutí stížnosti akcentoval, že se podezřelý mohl domnívat, že **projevy případného nesouhlasu poškozené s počínáním podezřelého nejsou míněny vážně, když poškozená**



měla sex s podezřelým ráda a zpočátku jí nevadil.

Tímto svým závěrem však státní zástupce vkládá do úst podezřelého něco, co **nezaznělo ani v rámci podání vysvětlení, ale nelze dovodit** při největší fantazii **ani z důkazu** v podobě e-mailové komunikace proběhlé mezi poškozenou a podezřelým.

V případě státního zástupce se tak jedná o **nepřípustný postup**, kterým své **kompetence subjektu dozírajícího nad odhalováním trestné činnosti** přeměňuje na činnost obhájce a advokáta podezřelého.

Ani zjevné porušení práv poškozené, k němuž došlo ze strany policejního orgánu směrem k této oběti, nevedlo státního zástupce k závěru o tom, že došlo k chybnému postupu v řízení. Dané přes skutečnost, že se jedna-

lo o **frapantní porušování základních práv podle ZOTČ. Poškozená byla vyslychána k věci třikrát**, přičemž první výslech byl procesně proveden jako neodkladný a neopakovatelný úkon podle **§ 158a TR**. Další dva pak byly provedeny již ve standardním modu, neboť bylo konstatováno, že pro postup podle **§ 158a TR** nebyly dány podmínky, což bylo zmocněnci poškozené zjevné již před provedením prvního úkonu, avšak jeho námitky nebyly reflektovány. V průběhu prověřování bylo též porušeno **právo poškozené mít při komunikaci s policejním orgánem zmocněnce**, když ze strany zástupců Policie ČR byla **kontaktována prostřednictvím telefonu** a byly vyžadovány odpovědi na konkrétní dotazy policistky týkající se věci, nešlo tedy o telefonát administrativního charakteru. V případě slečny S. tak došlo k porušení minimálně ustanovení – **§ 3 odst. 1 a 2, § 20 odst. 1 a § 20 odst. 3 ZOTČ**.

Protože je však evidentní, že státní zástupce dosud „nevystoupil“ ze zjetí zastaralého pojetí trestního řízení, kde právy disponuje pouze pachatel a obviněný, poškozený nikoli, a kdy chybami a nesprávnostmi v řízení se rozumí pouze porušení práv podezřelého, nebylo jeho rozhodnutí o stížnosti poškozené bohužel překvapením.

Závěr

Nicméně dané neomlouvá nejen **dozorujícího státního zástupce**, ale ani **policejní orgán** a už **vůbec nemůže být důvodem pro ignorování základních práv obětí trestných činů**, která jsou jim **garantována nejen ústavními předpisy, ale především trestním řádem a zákonem o obětech trestných činů**. **O opomíjení základních hmotněprávních trestních předpisů nemluvě.**

Veronika Ježková

POST SCRIPTUM

22. října jsme uspořádali konferenci Proломit mlčení: sexuální násilí, jeho dopady a možnosti řešení a to za podpory Ministerstva vnitra ČR, Velvyslanectví USA v Praze a Fondů EHP a Norska 2014–2021.



Tři z příspěvků, jež na konferenci zazněly, konkrétně příspěvek **Mgr. Veroniky Ježkové, PhDr. Alexandry Machkové a PhDr. Štěpána Vymětala, PhD.**, jste si mohli přečíst v tomto čísle Zpravodaje. Zbylé příspěvky si můžete pře-

číst v elektronickém sborníku, který jsme publikovali na webu **proFem.cz**.

Cílem konference bylo obsáhnout téma sexuálního násilí z široké mezinárodní i mezinárodní perspektivy, s důrazem na zkušenosti z přímé prá-

ce s oběťmi sexuálního násilí. Odborníci a odbornice na konferenci vystoupili v rámci čtyř tematických bloků: **aktuální úskalí odhalování a vyšetřování** sexuálně motivované trestné činnosti; **právní pomoci** obětem a **soudně znalecké posudky**; systém pomoci obětem sexuálního násilí v **USA a Norsku**; a **sociální služby a psychoterapie**. Příspěvky shrnující tato témata, stejně jako doporučení, která jsme na základě konference formulovali, naleznete ve sborníku.

Doufáme, že sborník bude užitečný nejen účastníkům samotným, ale také dalším odborníkům a odbornicím, případně široké veřejnosti. (red)

PROFEM
— PRÁVO
— POMOC

www.profem.cz

FB: profem.o.p.s

Instagram: profem_o.p.s_

Vaše právo, ročník III, č. 4
vychází v prosinci 2019

Zpravodaj organizace proFem – centrum pro oběti domácího a sexuálního násilí, o. p. s.

Zpravodaj vychází čtyřikrát ročně

Ke stažení na <https://www.profem.cz/cs/vydali-jsme/zpravodaj>

Redakce: Iva Peterková, Eva Michálková, Simona Šimíčková

Fotografie: pixabay.com, archiv proFem, Andrea Hermanová

Grafická úprava a sazba: Jana Štěpánová, RedGreenBlue

Objednávky přijímáme na: administrativa@profem.cz

Vydání Zpravodaje podpořilo Ministerstvo spravedlnosti.