



- Překážkové dráhy 2
- DN během pandemie 4
- Psychoterapeutické skupiny 5
- EOP – účinná pomoc? 6
- Bez souhlasu to nejde! 7
- Rok 2020 v proFem 8
- Služby proFem 9
- Změna ZOTČ 9
- Ochrana obětí ve Španělsku 10
- Kdo je kdo: Linda Sokačová 11

## AKTUALITY

# Kampaní #VĚŘÍMEOBĚTEM bojujeme proti nevhodným reakcím

Cos čekala, když si s ním šla sama ven?  
Cos čekala, když si s ním šla sama ven?  
Cos čekala, když si s ním šla sama ven?  
Cos čekala, když si s ním šla sama ven?  
Cos čekala, když si s ním šla sama ven?  
Cos čekala, když si s ním šla sama ven?  
Cos čekala, když si s ním šla sama ven?  
Cos čekala, když si s ním šla sama ven?

Víte, co čekala?

PROFEM  
PRÁVO  
POMOC

Že když se vám svěří s tím, že zažila sexuální násilí, vy ji vyslechnete a podpoříte.

Pokud na takový zážitek vaší dcery, sestry nebo kamarádky zareagujete slovy "Cos čekala?", dáváte jí vinu za to, co se stalo. Její vina to ale není, vinný je jen pachatel.

Každý má v jakékoliv fázi schůzky či sexuální aktivity právo říct nebo jinak vyjádřit, že nechce pokračovat. Násilný čin je pouze volba pachatele, oběť by si ho nikdy sama nevybrala.

PROFEM  
PRÁVO  
POMOC

„Flirtovala jsi s ním, koledovala sis o to.“  
„On by tohle nikdy neudělal.“ „Cos čekala, když jsi s ním šla sama ven?“ „Jenom tě osahával, to není tak hrozný...“

Nejen s takovými reakcemi se často setkávají oběti sexuálního násilí. Prostřednictvím kampaně s názvem #VĚŘÍMEOBĚTEM, kterou jsme spustili 15. května k příležitosti Mezinárodního dne rodiny, proto chceme šířit povědomí o stereotypech, které kolem sexuálního násilí panují. A také upozornit na řadu nevhodných a škodlivých reakcí, kterých se obětem často dostává, pokud se se svou zkušeností svěří nejbližšímu okolí. Cílem je ukázat, že nevhodné reakce mohou mít negativní dopad na oběť, na její další jednání a například i na to, zda čin nahlásí na policii. Chceme také podpořit blízké a okolí obětí, aby jim byli oporou, naslouchali, nepřenášeli na ně vinu a nezlehčovali jejich zkušenosti, projevy a emoce. Proto v kampani kromě nevhodných reakcí přinášíme také tipy na to, jak lépe a citlivěji reagovat.

Sledujte náš nový web Verimeobetem.cz a sociální síť a pomozte nám šířit povědomí o tom, jak v takovou situaci (ne)reagovat.

Co to skaut třeba teklie?



Moc mě mrzí, že se to stalo.  
Není to tvoje vina.  
Co pro tebe můžu udělat?



PROFEM  
PRÁVO  
POMOC

#VĚŘÍMEOBĚTEM



Důvěřujte.  
Nebagatelizujte  
Neobviňujte.

PROFEM  
PRÁVO  
POMOC

# Překážkové dráhy v systému pomoci obětem partnerského násilí

Aktuální výzkum Sociologického ústavu AV ČR, v. v. i. a organizace proFem – centrum pro oběti domácího a sexuálního násilí, o. p. s., potvrzuje, že oběti partnerského násilí se v mnoha případech k účinné pomoci nedostanou. Výzkum podrobně mapuje konkrétní překážky, jimž oběti musejí čelit, a to v rámci rozhovorů s lidmi, kteří partnerské násilí v současnosti řeší a dále s organizacemi, jež pomáhají různě znevýhodněným skupinám ve společnosti. Obzvláště spletitou cestu totiž mají právě ti, kdo se kromě partnerského násilí potýkají například se zdravotním, sociálním či jiným znevýhodněním.

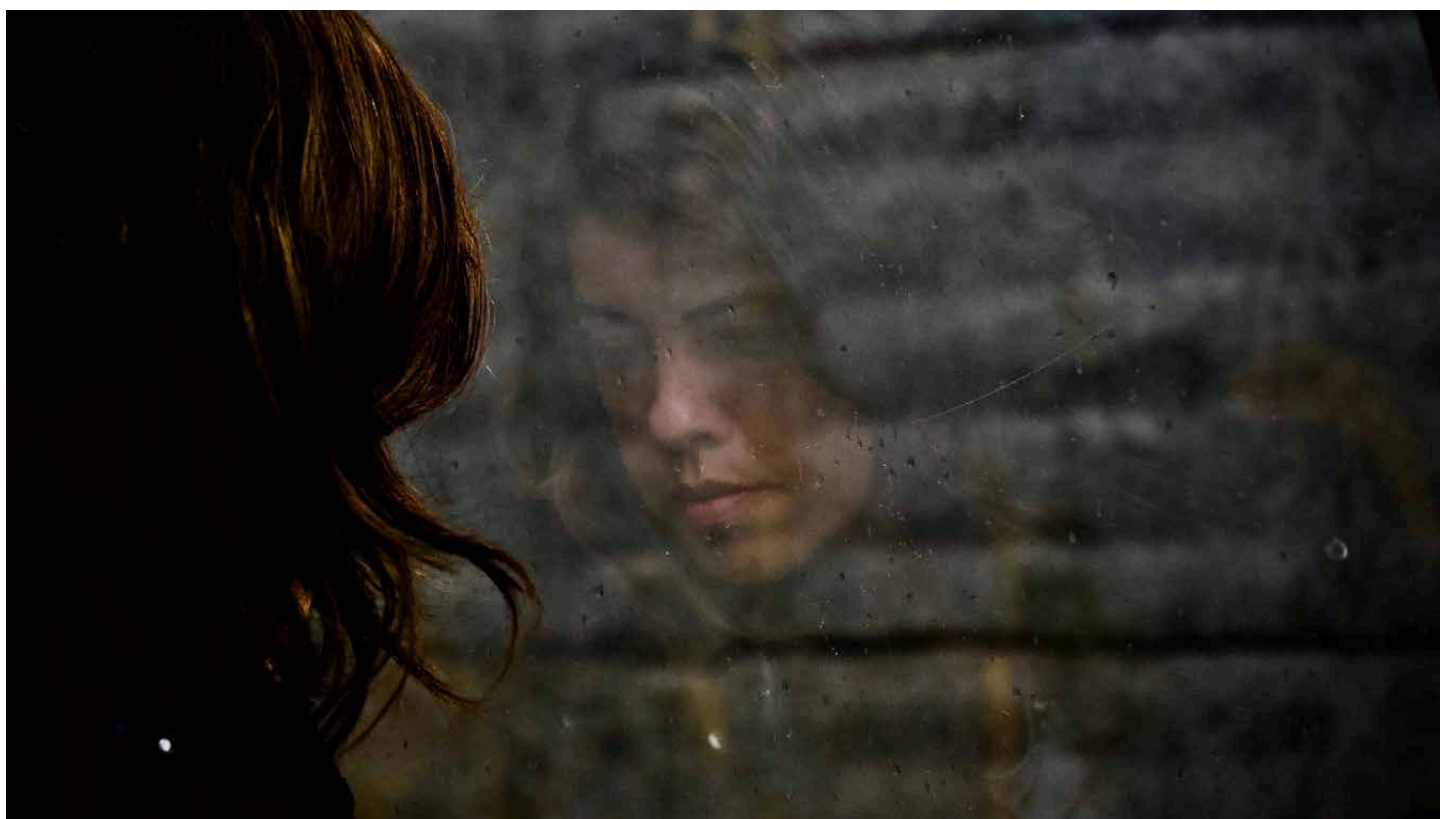
Pandemie covid-19 s sebou přinesla zvýšení počtu osob, které hledají řešení domácího násilí včetně partnerského násilí. Stávající systém jim ale mnohdy tato řešení poskytnout nedokáže.

„Potom, co mě ušvihl, utekl a pravda je, že po zkušenosti s policií, již jsme předtím měly (... kdy to nikdo neřešil a nebral vážně), mě ani nenapadlo tu policii zavolat. Mávly jsme rukou a šly jsme dál,“ popisuje svou zkušenost s agresivním partnerem své klientky sociální pracovnice.

Jak ukazují výstupy kvalitativního šetření, nejen oběti, ale i lidé z pomáhajících organizací na získání systémové podpory často zcela rezignují.

**„Systém pomoci obětem partnerského násilí není dostatečně připravený na ty, kdo neodpovídají stereotypu ideální oběti domácího násilí, tedy nejedná se o bílou česky hovořící ženu střední třídy s maximálně středoškolským vzděláním, jež je viditelně vystrašená, pláče apod.,“** shrnuje hlavní zjištění výzkumu Blanka Nyklová z SOÚ. **„Systém nedostatečně pracuje se skutečností, že násilí v osobních vztazích se nikomu nevyhýbá a že obzvláště zranitelné skupiny jsou násilím ohroženy více,“** dodává.

Jakékoli zdravotní, sociální či statusové znevýhodnění či jejich kombinace představují zásadní překážku při snahách o řešení situace partnerského násilí. Zkušenosti organizací,





jež poskytují služby cizincům, cizinkám, sluchově či mentálně znevýhodněným, lidem pracujícím v sexbyznysu či sociálně znevýhodněným dokládají, že jejich klientela může jen obtížně řešit násilí, když je jí řada služeb prakticky nedostupná. Do popředí vystupují například potřeby posílení kapacit tlumočnických služeb, ať už do znakového nebo cizího jazyka, či znalostí dalších odborníků (např. i v oboru psychologie) o potřebách sluchově znevýhodněných, a mnohé další. Organizacím často chybí vybavení či finance na specifické služby (zejména tlumočení, asistence, stavební úpravy prostor).

Ač jsou služby pro oběti násilí definované jako nízkoprahové, pro osoby zažívající partnerské násilí, které navíc čelí dalším znevýhodněním, je často **práh přístupu k specializovaným službám nepřekonatelně vysoký**.

„Sociální služby pro oběti domácího násilí jsou dlouhodobě kapacitně i finančně **poddimenzované, je proto často obtížné reagovat na potřeby obětí domácího násilí čelící vícečetným znevýhodněním a zajistit např. bezbariérový přístup či služby tlumočnicků, asistentů, což znesnadňuje přístup k pomoci,**“ uvádí Dana Pokorná, vedoucí sociálních služeb proFem.

Sociální služby, mnohdy vysoce odborně specializované, jsou často nastaveny úzkoprofilově. Poskytují tedy kvalitní služby ve své odborné specializaci, ale značným obtížím čelí při poskytování pomoci obětem, u nichž dochází ke kumulaci znevýhodnění.

„Pro překonání této úzké profilace je **klíčové posilování interdisciplinární spolupráce mezi jednotlivými pomáhajícími organizacemi a zpřehlednění systému pomoci, čehož ale nejde docílit bez adekvátní veřejné podpory,**“ uzavírá Jitka Poláková, ředitelka proFem.

V návaznosti na první výstupy výzkumu se uskutečnilo setkání formou **kulatého stolu**, kterého se aktivně zúčastnili pracovníci a pracovnice pomáhajících organizací zaměřujících se různě znevýhodněné skupiny osob: **proFem, Acorus, z. ú., Armáda spásy v České republice, Cesta integrace, o. p. s., Freya, z. s., Jako doma – Homelike, o. p. s., KARO e. V., Centrum J. J. Pestalozziho, o. p. s., Poradna Magdala – Arcidiecézní charita Praha, Rozkoš bez rizika, z. s., Sdružení pro integraci a migraci, o. p. s., Theia – krizové centrum, o. p. s., Tichý svět, o. p. s., Vzájemné soužití, o. p. s.** Tyto organizace se společně shodly na doporučeních, která by měla vést ke změně v systému pomoci. Ta byla následně sdílena se zástupci veřejných institucí.

V průběhu podzimu letošního roku bude dokončeno výzkumné šetření a jeho výsledky, stejně jako možnosti pro řešení identifikovaných bariér budou diskutovány se zástupci veřejných institucí. O konečných výsledcích výzkumu budeme informovat v dalším vydání Zpravodaje.

Výzkum je realizován v rámci projektu Odstranění bariér v systému pomoci obětem partnerského násilí podpořeného z Nadace OSF v rámci programu Active Citizens Fund, jehož cílem je podpora občanské společnosti a posílení kapacit neziskových organizací. Program je financován z Fondů EHP a Norska.

Iva Peterková

**Během pandemické situace spojené s onemocněním covid-19 jsme se v rámci naší praxe setkali s novými situacemi a problémy, které přinesly do života klientek nová úskalí. Společně s klientkami jsme hledali možnosti, jak tyto situace řešit.**

Velkým tématem byla **povinnost připravit a předat dítě ke styku s druhým rodičem**. Předávání dětí během pandemie bylo ovlivněno vládními opatřeními, jako například zákaz cestování mezi okresy nebo karanténa jednoho z rodičů.

## Kazuistika A

Klientka má se svým již dnes bývalým manželem dvě dcery. Klientka žije s dcerami v jiném městě než otec. Dcery jsou ve výlučné péči klientky, s otcem se pravidelně stýkají každý druhý víkend. Na začátku pandemické situace v roce 2020 trávily dcery víkend u otce. Během tohoto víkendu byl vyhlášen nouzový stav a lockdown. Otec klientce oznámil, že dcery zůstanou během lockdownu u něj, protože jeho zaměstnání je méně rizikové, což vzhledem k povaze zaměstnání rodičů, kdy jsou oba v každodenním kontaktu s lidmi, není zcela adekvátní argument. S klientkou přestal otec jakkoli komunikovat a klientka nevěděla, jak celou situaci řešit. Klientka několik týdnů hledala pomoc, především na OSPOD, později kontaktovala i Policii ČR, což vedlo k tomu, že se dcery vrátily. Několika týdenní pobyt dcer u otce bez předešlé domluvy, měl za následek zanedbání školní docházky a plnění úkolů obou dcer a zhoršení zdravotního stavu mladší dcery, která u sebe neměla veškeré potřebné léky. Klientka po návratu dcer domů s nimi musela dohánět zanedbané úkoly a řešit zdravotní problémy mladší dcery.

Na uvedené kazuistice je reflektován jeden z mnoha případů, kdy byla rodičem zneužita pandemická situace k šikanování druhého rodiče a docházelo ke zneužívání jeho práv na úkor zájmů dětí a druhého rodiče, tedy naší klientky. V případě, kdy cílem rodiče je **šikovanování druhého rodiče** (jeho psychické deptání, záměrné omezování jeho styk s dítětem, atp.), nikoliv sledován cíl být s dítětem, tak takové chování nepoživá právní ochrany, a to v souladu s ustanovením § 8 občanského zákoníku.

V době zákonných restrikcí kvůli pandemii nebyly stanoveny speciální podmínky úpravy styku dětí s nepečujícími rodiči. Styk rodičů měl nadále probíhat dle soudního rozhodnutí či jiné domluvy. Nicméně je nutné v tomto ohledu připomenout obecných zásad v péči o nezletilé děti, tedy upřednostňování dohody mezi rodiči a dbaní nejlepšího zájmu dítěte. Uvedené však není dost dobře možné v případech domácího násilí.

Další téma, která jsme s klientkami v rámci pandemie řešili, bylo **podání potřebných dokumentů na soud po vykazání v situaci, kdy je klientka v karanténě**.

## Kazuistika B

Klientka žije se svým manželem a třemi dětmi. Klientka je obětí fyzického a psychického násilí. Násilí postupem času gradovalo a intenzita útoků se stupňovala. Klientka na začátku letošního roku přivolala PČR, která násilného manžela z domova vykazala. Den před přivoláním Policie byla celá rodina testována na onemocnění covid-19. Všichni členové rodiny byli na onemocnění pozitivní a bylo rozhodnuto o jejich karanténě. Manžel byl odvezen do specializovaného zařízení pro osoby s onemocněním covid-19, kde zůstal po dobu vykazání. Sociální pracovnice z intervenčního centra kontaktovala klientku s nabídkou služeb. Klientce byla nabídnuta možnost sepsání návrhu na předběžné opatření, kterým by se prodloužila doba vykazání násilného manžela ze společného obydlí. Klientka této na-



bídky využila a s klientkou byl návrh sepsán. Vzhledem k trvající karanténě u klientky, konzultace proběhla on-line formou. Nastává však problém, že klientka kvůli nařízené karanténě není schopna potřebné dokumenty zaslat soudu včas. Návrh na vydání předběžného opatření na ochranu před domácím násilím je nutné soudu podat během 10 denní lhůty vykazání, aby došlo k jeho prodloužení do doby rozhodnutí o předběžném opatření. Obecně lze říci, že návrh soudu může být osobně podán na podatelnu či zaslán poštou, či zaslán s ověřeným elektronickým podpisem prostřednictvím datové schránky, což v případě klientky nepřicházelo v úvahu.

Návrh lze poslat soudu i emailem (bez zaručeného elektronického podpisu), avšak v takovém případě musí být návrh do 3 dnů doplněn předložením soudu originálu podání (v souladu s ustanovením § 42 odst. 2 občanského soudního řádu). Zákon však již explicitně nestanovuje, že i v tomto případě dojde k prodloužení doby vykazání. Rovněž ani speciální zákon tzv. lex Covid na tuto situaci nepamatuje, ačkoliv upravuje prominutí zmeškání lhůty v různých řízeních. Z našeho pohledu se jedná o velký nedostatek právní úpravy, který nepřiměřeně ohrožuje oběti domácího násilí.

*Barbora Eichlerová, Kateřina Mužíková*

## Skupiny jako účinná psychoterapeutická podpora ženám, které zažily sexuální násilí

**Před rokem jsme v proFem zahájili provoz dvou psychoterapeutických skupin. Skupinová práce se tak stala další nadstavbovou službou k dosud nabízené individuální psychoterapeutické podpoře.**

V současné době v proFem probíhají **dvě skupiny** pro ženy, které zažily sexuální násilí. Jedna je zaměřena na **sexuální zneužívání v dětství** a druhá na zkušenost se **sexuálním násilím v dospělosti**. Skupiny jsou **uzavřené, mají jasně ohraničený začátek a konec** a jsou vedeny vždy **dvěma psychoterapeutkami**.

Od **září 2021** spustíme **dva nové běhy obou skupin**, do nichž se v průběhu léta mohou hlásit nové zájemkyně. Oproti současnosti změníme frekvenci setkávání: **nové skupiny budou 2x měsíčně**.

Skupinová práce pod odborným vedením je bezpečným prostorem pro sdílení těžkých životních zkušeností. Máme nastavena taková pravidla, aby každá z účastnic mohla bez obav čelit pocitům a prožívání, které se při sdílení traumatického zážitku objevují. Ve skupině dostane každá z účastnic prostor pro zpracování vlastních pocitů, ale i možnost konfrontace s pocity ostatních členek. Účastnice podpoříme v tom, aby se naučily se svými pocity pracovat. A to tak, aby mohly lépe fungovat v běžném životě. Uzavřenou skupinu je možné představit si jako mikrosvět, kde se odehrávají situace, které se pak mohou opakovat i ve světě okolním. Tam se ale mohou zdát ohrožující a nevládnutelné. V atmosféře přijímající, chápající a stabilní skupiny je bezpečné se svých rozličných pocitů dotýkat a postupně je zpracovávat.

Klientky, které skupinou prošly nebo ji navštěvují, oceňují zejména možnost sdílet svou těžkou životní zkušenost v naprosto bezpečném prostředí pod odborným vedením psy-

choterapeutek, které dění ve skupině zaštiťují. Důležitým aspektem je, že účastnice skupinové terapie mohou mluvit o čemkoliv, co cítí, prožívají a s čím se setkaly ze strany bližšího i vzdálenějšího okolí, bez jakékoliv cenzury, strachu a pocitů viny.

„Skupina mi přinesla prožitek pocitu absolutního bezpečí, velmi oceňuji odborné vedení, mám zkušenost i se svépomockou, ale o té bych nyní uvažovala jako o nadstavbě, jsou situace, které tam není možné bezpečně ošetřit.“

„Jsem vděčná, že mohu sdílet vše, co potřebuji, bez studu a naprosto otevřeně.“

„Skupina mi zachránila život.“

„Ve skupině jsem poznala, že i těžká zkušenost může mít svůj vývoj a je možné se posunout od naprosté paralýzy k uspokojivému zvládnutí každodenních úkolů.“

„Skupina je místo, kde jsem poprvé vyslovila nahlas, co se mi stalo, hrozně se mi ulevilo, do té doby jsem to vůbec nemohla sdílet, nikdo to nechápal.“

„Díky skupině vím, proč reaguji, jak reaguji, lépe rozumím všemu, co se dosud odehrávalo.“

„Naše příběhy jsou různé, ale to, co prožíváme i ze strany okolí, to je jak přes kopírák, je to síla.“

Od **září 2021** nově otevřeme také **skupinu pro blízké obětí sexuálního násilí**. V tomto případě půjde o otevřenou skupinu pro ty z vás, kdo chtějí sdílet vlastní pocity ohledně zkušenosti se sexuálním násilím svých blízkých. Ve skupině se dozvíte, jak s takovou zkušeností můžete pracovat a jak své blízké co nejlépe podpořit. Skupiny se můžete zúčastnit jen jednou nebo chodit opakovaně podle vlastní potřeby. Skupinu pod odborným vedením uspořádáme 1–2x měsíčně.

*Dana Pokorná*



## Proces vydávání a uznávání EPO

Základním předpokladem pro vydání a uznání EPO je platné ochranné opatření vydané v rámci trestního řízení: v českém právním řádu jde pouze o předběžná opatření podle zákona č. 141/1961 Sb., trestní řád. Naopak EPO nelze vydat u ochranných opatření vydaných správními či civilními orgány mimo trestní řízení: v českém právním řádu institut vykazání podle zákona č. 273/2008 Sb., o Policii České republiky, a předběžné opatření ve věci ochrany proti domácímu násilí dle zákona č. 292/2013 Sb., o zvláštních řízeních soudních.

Pokud se následně chráněná osoba rozhodne přestěhovat či vycestovat do jiného členského státu EU, může v České republice o vydání EPO požádat u okresního soudu či státního zastupitelství, v zahraničí<sup>1</sup> u justičního nebo rovnocenného orgánu se srovnatelnými justičními pravomocemi. Pokud by byla žádost o vydání EPO zamítnuta, má chráněná osoba právo podat proti tomuto rozhodnutí stížnost. V opačném případě, tj. v případě vydání EPO, má vydávající stát povinnost zaslat EPO vykonávajícímu státu, tedy členskému státu EU, v němž má chráněná osoba v plánu pobývat či se zdržovat.

Věcně a místně příslušným orgánem pro rozhodnutí o uznání EPO v České republice je okresní soud v místě, kde se chce chráněná osoba (dočasně) zdržovat. Soud musí posléze vydat 2 příkazy; jeden pro uznání (EPO) a druhý pro přijetí obdobných ochranných opatření dle trestního řádu daného členského státu. Trestný čin, pro nějž byl vydán ochranný příkaz a následně i EPO, musí být tak trestný i ve státě, kde má být EPO uznáno. Zákon nestanoví žádné lhůty pro rozhodnutí; existuje pouze povinnost rozhodnout bez zbytečného odkladu. O opatřeních, která byla přijata, je okresní soud povinen informovat chráněnou osobu, osobu představující nebezpečí a příslušný orgán vydávajícího státu. Co se týče ukládání sankcí v důsledku porušení navazujících opatření lze konstatovat, že pro osoby představující nebezpečí nejsou dostatečně odrazující, neboť jim může být uložena pouze pořádková pokuta.

Pokud český soud EPO neuzná, musí informovat chráněnou osobu o možnosti domáhat se ochranných opatření dle českého trestního práva. Důvodů pro neuznání EPO je něko-

Evropský ochranný příkaz (anglicky European Protection Order – EPO) je součástí české legislativy od roku 2015, kdy byl transponován na základě Směrnice 2011/99/EU. Tento právní institut umožňuje, aby mezi členskými státy EU byly vzájemně uznávány ochranné příkazy vydané jako opatření trestního práva. Účelem EPO je tedy vytvořit bezpečný společný prostor pro oběti trestných činů, které se rozhodnou pobývat nebo zdržovat na území jiného členského státu EU.

lik, příkladem lze uvést situace, kdy trestní stíhání ohrožující osoby z důvodu činu nebo jednání, v souvislosti s nímž byl přijat ochranný příkaz, je podle práva vykonávajícího státu promlčeno nebo tehdy, kdy by došlo k porušení zásady *ne bis in idem*.

## Nedostatky EPO

Ačkoliv EPO představuje účinný mechanismus k zajištění ochrany obětí po celém území EU, je ze strany členských států využíván spíše sporadicky. Od jeho zavedení do národních legislativ členských států bylo vydáno pouze 37 EPO (z toho jen 15 uznáno), přičemž v České republice nebylo dle oficiálních statistik vydáno nebo uznáno žádné. Jak jsme Vás již informovali v minulých číslech Zpravodaje, organizace proFem spolupracuje spolu s dalšími státy na projektu a výzkumu Artemis, jehož výsledky přinesly hlavní poznatky o důvodech, pro které není EPO dostatečně aplikován.

Česká republika je zemí, kde nejvyšší počet ochranných příkazů na ochranu obětí genderově podmíněného násilí vydávají civilní orgány mimo trestní řízení. Při transpozici směrnice přistoupila česká legislativa k restriktivnějšímu výkladu a stanovila konkrétní typy ochranných příkazů (pouze ty vydané v rámci trestního řízení), které spadají do působnosti EPO. Tyto skutečnosti tak vedly k automatickému vyloučení nejčastěji vydávaných ochranných příkazů z aplikace EPO. Dalším problematickým aspektem je nedostatečná informovanost o EPO u laické i odborné veřejnosti. Zavedení EPO do české legislativy nebylo doprovázeno žádnou informační kampaní, která by tento institut právníkům, sociálním pracovníkům či orgánům činným v trestním řízení dostatečně představila. Není proto překvapující, že osoby, kterým je tato ochrana určena, nejsou o možnosti požádat o EPO ze strany příslušných orgánů informovány, a to i přesto, že povinnost informovat chráněnou osobu o EPO byla do českého práva implementována, a to konkrétně v § 8 odst. 1 písm. c, zákona č. 45/2013 Sb., o obětech trestných činů. Nedostatek relevantních a srozumitelných informací je základní překážkou při podávání žádostí o vydání EPO.

S ohledem na výše uvedené se organizace proFem bude i nadále snažit rozvíjet povědomí o EPO mezi odbornou i širou veřejností, a to zejména nabídkou tematických školení a vydáváním edukativních propagačních materiálů.

1 Zpráva Komise Evropskému parlamentu a radě o provádění směrnice Evropského parlamentu a Rady 2011/99/EU ze dne 13. prosince 2011 o evropském ochranném příkazu

# Bez souhlasu to nejde! aneb Švédsko inspiruje k revizi české definice znásilnění

Přítomnost násilí či jeho výhrůžky, či zneužití něčí bezbrannosti. To jsou dle českého trestního zákoníku jediné možné předpoklady spáchání znásilnění. Takto úzké vymezení ovšem nezohledňuje celou řadu možných situací, kdy je sexuální akt vykonán proti vůli oběti, avšak zároveň nejsou naplněny podmínky této definice. Mezinárodní trend v legislativě i ve vzdělávání začíná zdůrazňovat nutnost dobrovolného souhlasu s každou sexuální praktikou. Nejde přitom o akademické teoretické téma, nýbrž o aktuální problematiku, kterou otevřela i Poslanecká sněmovna na mimořádné schůzi 9. června 2021. Jako příklad legislativy zaměřené na dobrovolný souhlas (tzv. **consent-based legislation**) může sloužit švédský trestní zákoník.



tána zhruba desítku trestných činů, které by před touto novelou soudy nepovažovaly za znásilnění. Za druhé, rozšíření skutkové podstaty je projevem přístupu orientovaného na oběť, který vedl k větší ochotě a motivaci obětí promluvit o své zkušenosti a také nahlásit trestný čin policii. V neposlední řadě zavedení konsentu pomohlo osvětit a **otevřelo širší společenskou debatu o zdravém, zodpovědném a konsenzuálním sexuálním styku**, a to zejména mezi mladými lidmi.<sup>2</sup>

Je jasné, že každá změna zavedených zvyklostí ve společnosti má své odpůrce. I v tomto případě můžeme pozorovat některé negativní či posměšné reakce poukazující na formalizaci pohlavního styku. Je však třeba si uvědomit, že změnou zákonů dáváme najevo, jaký postoj zaujímáme k sexuálnímu násilí a zda opravdu chceme být společností, která zpochybňuje důležitost souhlasu při sexuálním styku. **Consent-based legislation** by neměla být vnímána jako prostředek manipulace, nýbrž jako důkaz toho, že právní systém se vyvíjí společně s naší společností a umožňuje ochranu všem, jejichž tělesná integrita, svobodná volba či sexuální nezávislost byla narušena. Zároveň je vzkazem pro budoucí generace, že nelze zpochybňovat závažnost sexuálních praktik bez souhlasu zúčastněných.

Na základě těchto důvodů lze švédský trestní zákoník vnímat jako inspiraci pro ten český, který vlivem absence prvku dobrovolnosti nereflakuje zkušenost řady obětí. Ta však může být i bez násilí či zneužití bezbrannosti devastující. Samozřejmě pouze novelizovat zákon nestačí. Je třeba školení orgánů činných v trestním řízení, sexuální vzdělávání, podpora obětí a přeměna postoje společnosti. Avšak právě takový posun by změna zákona mohla pomoci iniciovat.

*Petra Sýkorová, Martina Langrová*

Švédsko v roce 2018 reformovalo svůj trestní zákoník a novela zavedla do právního řádu koncept souhlasu, tak jak to mimo jiné vyžaduje i článek 36 Istanbulské úmluvy. Nově je tak znásilněním vykonání sexuálního styku na **komkoli, kdo se takového aktu neúčastní dobrovolně**. Při hodnocení dobrovolnosti se přihlíží k tomu, zda souhlas osoba dala verbálně či jinak najevo, a v určitých situacích je souhlas ze zákona zcela vyloučen. Nadto lze tento trestný čin nově spáchat také nedbalostně, a to tehdy, kdy pachatel nedbá toho, zda druhá osoba souhlas projevila.

Jak tedy tato změna ovlivnila praxi? První případ nedbalostního znásilnění se k soudu dostal v roce 2019. V dané věci muž přespával v domě ženy, která sice souhlasila s přenocováním, ale předeslala, že o sexuální styk nestojí. Společně pak spali v jedné posteli, přičemž v noci muž na ženě vykonal pohlavní styk. Žena byla po celou dobu pasivní a nedala najevo, že by se chtěla jakýchkoli praktik účastnit.

Prvoinstanční soud i odvolací soud čin kvalifikovaly jako znásilnění, avšak Nejvyšší soud muže odsoudil za **nedbalostní znásilnění**. Dle jeho názoru se totiž nepodařilo prokázat úmysl ženu znásilnit, ale potvrdilo se, že se dostatečně nestaral, zda žena projevila souhlas a zájem. Soud poznamenal, že „osoba, která je vystavena sexuálními jednáním proti své vůli, nemá žádnou odpovědnost odmítnout nebo vyjádřit svou neochotu jakýmkoli jiným způsobem. Soud dále konstatuje, že skutečnost, že se žalobkyně a pachatel dohodli spát ve stejné posteli a že byli oblečení pouze ve spodním prádle, neznamená, že se žalobkyně dobrovolně účastnila sexuálního aktu.“<sup>1</sup>

Tato redefinice znásilnění Švédsku přinesla řadu pozitiv. Za prvé, díky novele zákona byla již v prvním roce potres-

## Porovnání

### ČR (§185 TZ)

- Násilí / pohrůžka, zneužití bezbrannosti
- Úmysl
- Sazba: 6 měsíců (odst. 1) až 18 let (odst. 3)
- Vyšší závažnost: Souloží, na dítěti, se zbraní, s těžkou újmou na zdraví aj.

### Švédsko (Hlava 6, čl. 1, 1a TZ)

- Nedobrovolnost
- Úmysl či nedbalost
- Sazba: 2 až 10 let (úmysl); až 4 roky (nedbalost)
- Vyšší závažnost: Násilí / pohrůžka, více pachatelů, nízký věk oběti, brutalita

1 Rozsudek Nejvyššího soudu ze dne 11.07.2019, sp. zn. B 1200-19.

2 <https://www.thelocal.se/20190712/negligent-rape-has-swedish-sexual-consent-law-led-to-change>

Minulý rok s sebou přinesl pandemii covid-19, která ovlivnila i poskytování našich služeb. Klientky se na nás méně obracely v době prvního lockdownu od března do května 2020, kdy jsme se všichni s pandemií teprve srovnávali a zejména v dubnu jsme zaznamenali výrazný útlum poptávky po našich službách. Neznamená to však, že násilí ve vztazích a rodinách neexistovalo. Kvůli nouzovému stavu nebylo pro oběti snadné nás kontaktovat a celkový pohyb byl výrazně omezený. Po rozvolnění opatření naopak zájem o naše služby vzrostl a v letních měsících jsme ve srovnání s minulým rokem poskytli pomoc více klientkám a také jsme se jim věnovali intenzivněji.



Minulý rok s sebou přinesl pandemii covid-19, která ovlivnila i poskytování našich služeb. Klientky se na nás méně obracely v době prvního lockdownu od března do května 2020, kdy jsme se všichni s pandemií teprve srovnávali a zejména v dubnu jsme zaznamenali výrazný útlum poptávky po našich službách. Neznamená to však, že násilí ve vztazích a rodinách neexistovalo. Kvůli nouzovému stavu nebylo pro oběti snadné nás kontaktovat a celkový pohyb byl výrazně omezený. Po rozvolnění opatření naopak zájem o naše služby vzrostl a v letních měsících jsme ve srovnání s minulým rokem poskytli pomoc více klientkám a také jsme se jim věnovali intenzivněji.

V roce 2020 se na nás obrátilo **448 klientek a klientů**. V rámci dlouhodobé spolupráce jsme poskytli služby 200 ženám a 7 mužům. Jednorázově (tedy například přes linku právní pomoci, chat nebo e-mailovou poradnu) nás kontaktovalo 189 žen a 35 mužů.

Novou službou, kterou jsme v roce 2020 začali poskytovat, jsou **skupiny pro ženy se zkušeností se sexuálním násilím**. Skupiny pro ženy, které zažívaly sexuální zneužívání v dětství, a jejich 10 setkání se účastnilo 7 klientek a skupinu pro ženy, které zažívaly sexuální násilí v dospělosti, navštěvovalo 10 klientek a proběhlo 6 setkání.

Kromě skupin jsme poskytovali **psychoterapeutické poradenství** také individuálně, a to celkem 44 klientkám. Cel-

kem s námi absolvovaly 270 hodin tohoto poradenství, které jim pomáhalo snížit negativní vliv prožitého násilí na jejich život a psychiku.

V loňském roce od nás získalo 20 klientek **zastupování** advokátem nebo advokátkou zdarma, 9 klientek pak zastupovali spolupracující advokáti nebo advokátky v roli zmocněnce.

Přibližně 30 procent z klientek se na nás obrátilo s tématem sexuálního násilí, u 70 procent bylo tématem domácí násilí. Důležité je však upozornit na to, že sexuální násilí je také častou formou domácího násilí, a zároveň to není vždy téma, o kterém klientky na konzultacích otevřeně hovoří. Výskyt sexuálního násilí tak může být, a velmi pravděpodobně také je, vyšší.

Kromě přímé pomoci obětem domácího a sexuálního násilí jsme se v roce 2020 jako již tradičně věnovali řadě dalších aktivit a projektů. Vydali jsme například 10. aktualizované vydání publikace **Vaše právo – první právní pomoc ženám, obětem domácího násilí**. Uspořádali jsme online **kulatý stůl s názvem Možnosti a limity jednotlivých psychoterapeutických přístupů pro práci s oběťmi sexuálního násilí**, jehož výstupem je prvotní podklad pro vytvoření vhodného psychoterapeutického rámce individuální a skupinové psychoterapie pro oběti sexuálního násilí. Ve spolupráci s organizacemi In IUSTITIA, o.p.s. a Rozkoš bez Rizika, z.s. jsme uspořádali tiskovou konferenci **Oběti trestných činů často bez účinné pomoci**. Iniciovali jsme setkání **Platformy poskytovatelů pomoci obětem trestných činů** a setkání interdisciplinárních týmů. A ve spolupráci s organizacemi Acorus – centrum pro oběti domácího násilí, z.ú. a ROSA – centrum pro ženy, z.s. jsme založili Koalici specializovaných center pro ženy zažívající násilí, zkráceně **Koalice NeNa**.

Aktivít realizovaných v předchozím roce bylo mnohem více, jejich podrobnější popis najdete v připravované výroční zprávě za rok 2020. Považujeme ovšem za důležité zmínit ještě dvě ocenění, která náš tým obdržel, a to **Cenu Domu zahraniční spolupráce 2020** za náš projekt Ambassadors of Love and Respect podpořený v rámci programu Erasmus +, a **cenu Alice G. Masarykové**, kterou získala **Veronika Ježková**, naše právnička a vedoucí právních služeb, za neúnavnou snahu eliminovat násilí na ženách a za práci na zrovnoprávnění přístupu ke spravedlnosti.



## Sociální poradenství

- osobní konzultace bezplatně po objednání v **Praze** a v pobočkách v **Berouně, Benešově** a v **Příbrami**
- konzultaci je možné realizovat také **on-line**
- telefonní konzultace: **608 22 22 77, po-pá 9-15 h**
- online poradna – **anonymní chat po 9-12 h, st 16-19 h**

## NOVINKA od 8. 7. 2021!

### Infolinka pro oběti sexuálního násilí

**777 012 555, úterý 17-19 h; čtvrtek 19-21 h.**

Infolinka je určena **všem starším 16 let**, kdo **zažívají** nebo **zažili sexuální násilí** – ať už v dětství nebo v dospělosti, či se jedná o útok před několika lety nebo o aktuální situaci. Linka je určená také **osobám blízkým obětí**, které se chtějí poradit nebo sdílet těžkou situaci.

## Právní poradenství

osobní konzultace bezplatně po objednání; **linka právní pomoci: 608 222 277, út 9-12 h, st 17.30-20.30 h**

## Intervenční centra

- specializovaná pracoviště, ve kterých poskytujeme pomoc a podporu obětem domácího a sexuálního násilí, včetně podpory obětem domácího násilí v případech vykazání

- služba je k dispozici bezplatně na pobočkách v **Příbrami, Berouně** a **Benešově**
- osobní konzultace na základě objednání, prostřednictvím **e-mailu** nebo **telefonicky**
- v **Příbrami v pondělí 9-15 h**, v **Benešově v úterý 9-15 h** a v **Berouně ve čtvrtek 9-15 h**
- v odůvodněných případech (především v souvislosti s vykazáním) je možné si též domluvit jiný termín

## Právní zastupování a psychologické poradenství

- tam, kde je to potřeba, zajišťujeme pro klientky právní zastupování a individuální psychologické sezení
- není na ně právní nárok, záleží na posouzení konkrétní situace a mohou být poskytovány za finanční spoluúčasti klientky

## Skupiny pro oběti sexuálního násilí

- skupiny pro ženy, které zažily sexuální násilí v dětství a dospívání a pro ženy, které zažily sexuální násilí v dospělosti
- bezpečný prostor, kde klientky mohou sdílet vlastní zkušenosti a získat podporu zkušených psychologek

Kontaktovat nás můžete také na **sociálních sítích Facebook** a **Instagram**.

## Změna zákona pomůže obětem domácího a sexuálního násilí

Velmi vítáme změnu zákona o obětech trestných činů, kterou v červnu 2021 podepsal prezident ČR. Jak konkrétně obětem domácího a sexuálního násilí pomůže? **Novela přinese rozšíření definice zvláště zranitelné oběti o oběti znásilnění, týrání svěřené osoby a týrání osoby žijící ve společném bydlí. Tedy o oběti trestných činů souvisejících s domácím a sexuálním násilím.**

Změna tak bude pro naše klientky a klienty, ale i další oběti těchto trestných činů velkým a podstatným přínosem. „**Orgány činné v trestním řízení budou povinné přistupovat k nim citlivěji. Zákon například stanoví jejich povinnost vyhovět volbě pohlaví osoby, kterou má být oběť vyslechnu-**



**ta nebo jejímu přání nesetkat se s pachatelem. Dostupnější se pro ně stane také právní pomoc poskytovaná zmocněncem bezplatně**“, říká Vero-

nika Ježková, vedoucí právních služeb naší organizace.

Oblasti práv obětí trestných činů se v proFem věnujeme dlouhodobě: jak zvyšováním **informovanosti o jednotlivých právech**, tak připomínkováním zákona o obětech trestných činů. V této souvislosti jsme v roce 2020 uspořádali **tiskovou konferenci** ve spolupráci s organizacemi Rozkoš bez Rizika a In Iustitia, kde jsme upozorňovali mimo jiné právě na nevhodnou definici zvláště zranitelné oběti. Na začátku tohoto roku jsme pak vydali **Veřejné prohlášení za lepší ochranu a pomoc obětem trestných činů**.

Novelu zákona proto vítáme s radostí a důvěrou v to, že našim klientkám i ostatním obětem těchto závažných trestných činů usnadní průchod trestním řízením.

*Simona Šimíčková*

# Jak daleko je Španělsko v ochraně obětí genderově podmíněného násilí?

Na začátku 21. století byly jako jedny z nejpálčivějších problémů španělské společnosti označeny případy domácího a sexuálního násilí. Proto Španělské království začalo na institucionální úrovni činit kroky k řešení těchto problémů. Z toho důvodu byl dne 28. prosince 2004 přijat ústavní zákon č. 1/2004, o ochranných opatřeních pro oběti genderově podmíněného násilí (La Ley Orgánica 1/2004, de 28 de diciembre, de Medidas de Protección Integral contra la Violencia de Género).



Tento ústavní zákon **definuje genderově podmíněné násilí** a současně **zřizuje specializované soudy**, které řeší případy s prvkem genderově podmíněného násilí. Genderově podmíněné násilí (ať fyzické nebo psychické) je tímto zákonem definováno na základě bližšího vztahu mezi pachatelem a obětí. Pachatelem proto může být podle tohoto zákona vždy muž, přičemž obětí může být jeho manželka nebo žena v obdobném postavení (například přítelkyně), přičemž **fakt, zda spolu sdílí domácnost není rozhodný**. Zákon jako genderově podmíněné násilí označuje také násilí, které je směřováno na **osoby příbuzné** takové ženě, to znamená její **potomky** nebo **osoby svěřené jí do péče**. Genderově podmíněné násilí proto v rámci tohoto zákona nelze chápat jako jakékoliv násilí páchané na ženě, ale pouze takové, které je **páchané v rámci intimního či bližšího vztahu mezi pachatelem a obětí**.

Specializované soudy mají **trestněprávní i civilněprávní kompetence**. Soudce specializovaného soudu tak může projednávat jak případ znásilnění, tak rozvod manželství nebo spor o péči o dítě. V každém případě se zkoumá, je-li splněna podmínka existence genderově podmíněného násilí a bližší vztah mezi pachatelem a obětí. Z hlediska civilněprávní kompetence je třeba dodat, že specializovaný soud bude příslušný za předpokladu, že již v daném případě bylo zahájeno trestní řízení pro **trestný čin genderově podmíněného násilí**. Jinými slovy je civilní řízení před specializovaným soudem podmíněno existencí trestního řízení.

Pro lepší představu lze uvést **dva příklady**. Spáchá-li muž trestný čin znásilnění na dospělé ženě, ke které není v žádném bližším vztahu, bude případ řešit **obecný trestní soud**. Spáchá-li však muž trestný čin znásilnění na své manželce nebo partnerce (společná domácnost není rozhodná), bude případ řešit právě **specializovaný soud**. Rozvádí-li se muž

a žena, přičemž v dané věci není zjištěno, že by muž spáchal proti ženě některý z vymezených trestných činů, potom je dána pravomoc **obecného civilního soudu**. Rozvádí-li se však muž a žena, přičemž žena je obětí vymezeného trestného činu (např. znásilnění nebo ublížení na zdraví), muž je v postavení obviněného a současně již bylo zahájeno řízení před specializovaným soudem v trestní věci, pak je i pro civilní řízení o rozvodu manželství **příslušný specializovaný soud**.

Soudci specializovaných soudů mají povinnost absolvovat **specializované vzdělávání**. Takové vzdělávání spočívá například v **základech psychologie, viktimologie** nebo **specifičnosti hodnocení důkazů** v případech genderově podmíněného násilí. Jako konkrétní příklad lze uvést školení ve **speciálním přístupu k výslechu oběti a k výslechu nezletilých**.

Výše uvedené je popis ideálního stavu, který by ve Španělském království měl podle právních předpisů existovat.

**Jak je to ale ve skutečnosti?** Ve Španělsku mělo být od roku 2005 zřízeno **429 specializovaných soudů**, a to **v každém soudním obvodu**. Ve skutečnosti funguje **pouze 106** takových soudů. První speciální **školicí program pro soudce** těchto soudů byl vytvořen **až v roce 2018**. Soudci, kteří nyní působí na specializovaných soudech nemusejí školení absolvovat zpětně, a mají proto obecné školení v trestním právu procesním a hmotném.

I přes fakt, že skutečný stav se od ideálního stavu liší, je Španělské království na dobré cestě ke **zlepšení situace obětí genderově podmíněného násilí** a k **vytvoření celospolečenské podpůrné a záchranné sítě**. Tuto skutečnost potvrzují například i **statistiky o vydávání evropských ochranných příkazů**, jelikož jejich většina pochází právě od španělských specializovaných soudů.

Na závěr je ovšem důležité také podotknout to, že k řešení celospolečenského problému, který existuje také v České republice, přispívá především **větší společenská osvěta a vzdělávání nejen soudců, ale i dalších orgánů činných v trestním řízení**, protože úspěšná institucionální podpora obětí spočívá právě v kvalitní přípravě osob, které v institucích působí.

Další informace o situaci ve Španělsku lze získat na webových **stránkách Generální rady soudní moci Španělského království**, a to ve španělském, anglickém a francouzském jazyce.

Tereza Dubravská

**Setkáváte se ve své praxi s oběťmi domácího nebo sexuálního násilí? Chcete zvýšit své kompetence pro práci s touto cílovou skupinou? Nebo vás toto téma „jen“ zajímá?**

Pořádáme několik kurzů s akreditací Ministerstva práce a sociálních věcí, které jsou určené především sociálním pracovníkům a pracovnícím v rámci povinného dalšího vzdělávání. Vhodné jsou ale i pro další pomáhající profese nebo pro ty, které tato témata zajímají. Kurzy lze mimo jiné objednat pro zaměstnance vaší organizace či firmy.

Aktuálně nabízíme tyto kurzy:

- Domácí násilí
- Sexuální násilí a právo



- Domácí násilí a rodinné právo
- Sexuální násilí a trauma
- Odškodňování a peněžité pomoci obětem trestné činnosti
- Práva obětí domácího a sexuálního násilí v rámci trestního řízení

Na podzim 2021 budeme realizovat tři kurzy, na které se již nyní můžete hlásit:

- **Sexuální násilí a trauma: 13. září**
- **Sexuální násilí a právo: 1. října**
- **Práva obětí domácího a sexuálního násilí: 8. října**

Podrobnější informace o těchto kurzech a přihlašovací formulář naleznete na našem [webu v sekci Vzdělávání](#).

Nabízíme také kurzy na téma **domácího** či **sexuálního násilí** přesně **podle vašich potřeb a představ**. Vedle standardní nabídky kurzů a kurzů na míru pořádáme **dvuhodinové workshopy pro základní a střední školy**.

Pro více informací o kurzech či objednávku kurzu na míru nebo workshopu pište na adresu [administrativa@profem.cz](mailto:administrativa@profem.cz).

## KDO JE KDO – TÝM PROFEM

**Tým odbornic a odborníků je pro fungování proFem a poskytování poradenství a podpory obětem domácího násilí a genderově motivovaného násilí klíčový. Bez našich sociálních pracovníc, právniček a právníků, terapeutek a vedení organizace bychom nebyli schopni naše služby poskytovat. V této rubrice proto vždy najdete medailonek jedné členky nebo člena týmu, abychom vám náš skvělý tým blíže představili. Dnes bychom vás rádi seznámili s předsedkyní naší správní rady Lindou Sokačovou.**

### Linda Sokačová

Vystudovala sociologii na Fakultě sociálních věd UK, kde se věnovala genderovým koncepcím, sociálním hnutím a sociologické teorii a výzkumu. V minulosti pracovala na Ministerstvu práce a sociálních věcí, kde působila jako ředitelka odboru rodinné politiky a ochrany práv dětí. Právě rodinná po-



litika a práva dětí jsou tématy, na která se ve své kariéře dlouhodobě zaměřuje. Působila také v neziskové organizaci Gender Studies (od roku 2007 jako ředitelka), v Platformě pro sociální bydlení nebo v Poradně pro občanství, občanská a lidská práva. Zabývá se zpracováním výzkumů a analýz. Spolupracovala např. na výzkumu přístupu Romů a migrantů z postsovětských zemí ke zdravotní péči v ČR pro European Agency for Fundamental Rights. Je jednou ze zakladatelek obecně prospěšné společnosti Alternativa 50+, která se zabývá věkovou diskriminací a diverzitou a mezigenerační solidariitou. V současnosti je ředitelkou organizace Amnesty International Česká republika a předsedkyní správní rady proFem, o. p. s.

**PROFEM**  
= PRÁVO  
= POMOC

[www.profem.cz](http://www.profem.cz)

FB: profem.o.p.s

Instagram: profem\_o.p.s\_

**Vaše právo**, ročník V, č. 1  
vychází v červnu 2021

Zpravodaj organizace proFem – centrum pro oběti domácího a sexuálního násilí, o. p. s.

Zpravodaj vychází dvakrát ročně

Ke stažení na <https://www.profem.cz/cs/vydali-jsme/zpravodaj>

**Redakce:** Simona Šimíčková, Iva Peterková, Kateřina Mužíková, Petra Sýkorová, Eva Michálková

**Fotografie:** pixabay.com, unsplash.com, archiv proFem

**Grafická úprava a sazba:** Jana Štěpánová, RedGreenBlue

**Objednávky přijímáme na:** [administrativa@profem.cz](mailto:administrativa@profem.cz)

Zpravodaj je podporován Ministerstvem spravedlnosti.

JUSTICE.CZ